	<b>Centrum sociálnych služieb Garden Humenné</b>	KP 1/20
		Počet strán 19

**KRÍZOVÝ PLÁN**  
**Riadenie činností – suspektná a potvrdená COVID – 19**

Verzia	01	Platná od	06.04.2020
Revízia		Platná od	
Výtlačok	01	Prílohy	1

Výtlačky KP 1/20	Číslo	Počet
Riaditeľ	01	01
Kancelária vedúcej ÚSPaV	02	01
Kancelária vedúcej ÚOS	03	01
Kancelária vedúceho ÚEP	04	01
Kancelária sociálneho pracovníka	05	01

	Vypracoval	Schválil
Meno	Členovia KTZ	PhDr. Ing. Jana Kulanová
Funkcia		Riaditeľka
Dátum	06.04.2020	06.04.2020
Podpis		

## **OBSAH**

1 Cieľ dokumentu	3
2 Všeobecné pojmy	3
2.1 COVID – 19	3
2.2 Spôsob prenosu	3
2.3 Suspektná alebo potvrdená COVID – 19	3
3 Postup personálu pri výskyte ochorenia	3
3.1 Postup personálu pri podozrení na COVID – 19 u klienta	3
3.2 Opatrenia pri výskyte suspektnej COVID – 19	4
3.3 Opatrenia pri potvrdení COVID – 19	6
3.4 Príprava na zaistenie prevádzky na obdobie 14 dní/14 dní	9
3.5 Priestory na oddych a nočný odpočinok pre zamestnancov v karanténe	11
4 Práca s klientmi a zaistenie ďalších činností	14
4.1 Práca s klientmi	14
4.2 Zaistenie komunikácie s okolím	16
4.3 Stravovanie klientov a personálu	16
4.4 Práčovňa	16
4.5 Dezinfekčný plán	17
4.6 Spôsob používania OOP	17
4.7 Manipulácia s nebezpečným odpadom	18
5 Zariadenie podporovaného bývania	18
Príloha č. 1	19

## **1 Cieľ dokumentu**

Cieľom dokumentu je stanoviť, zabezpečiť a riadiť činnosti zamestnancov Centra sociálnych služieb GARDEN Humenné zamerané na riadenie činností potrebných k zabezpečeniu prevádzky zariadenia v čase výskytu COVID – 19 (karanténa zariadenia).

## **2 Všeobecné pojmy**

### **2.1 COVID – 19**

COVID – 19 je infekčné ochorenie vyvolané koronavírusom SARS – CoV-2, ktorý patrí do rodu Betacoronavirus. Prvýkrát bol identifikovaný u pacientov so závažným respiračným ochorením v decembri 2019 v čínskom meste Wu-chan. Postihuje najmä dýchací systém, v závažných prípadoch vyvoláva zápal pľúc a môže viesť k úmrtiu pacienta. V súčasnosti (4.4.2020) je týmto ochorením na Slovensku infikovaných 1413 osôb, z toho 25 osôb zomrelo a 643 sa vyliečilo.

### **2.2 Spôsob prenosu**

Vírus sa prenáša kvapôčkami sekrétu pri kašli, kýchaní a rozprávaní. Ohrozené sú osoby po blízkom, alebo dlhšie trvajúcim styku s nakazeným vo vzdialenosti do dvoch metrov a viac ako 15 minút. Je možné, že sa nákaza šíri aj kontaminovaným jedlom, zistené bolo aj vylučovanie vírusu močom.

### **2.3 Suspektná alebo potvrdená COVID - 19**

Za klienta so suspektnou (nepotvrdenou) COVID-19 sa považuje osoba s príznakmi akútnej respiračnej infekcie, ktorá sa prejavuje: kašľom, teplotou nad 38 °C, únavou, bolesťami svalov, bolesťami hlavy a občas i zažívacími ťažkosťami. Pri ťažšom priebehu má chorý sťažené dýchanie a môžu sa vyvinúť ďalšie komplikácie. Niektorí starší a imunitne oslabení klienti nemusia mať teplotu nad 38 °C.

Potvrdený prípad je taký, u ktorého bola COVID-19 potvrdená pozitívnym laboratórnym testom PCR metódou.

## **3 Postup personálu pri výskyte ochorenia**

### **3.1 Postup personálu pri podozrení na COVID – 19 u klienta**

1. Odborný zamestnanec, ktorý dostal informáciu, že klient začína prejavovať príznaky ochorenia horných dýchacích ciest, vstupuje do miestnosti klienta už v ochranných okuliarech, s rúškom a s ochrannými rukavicami.
2. Ak odborný zamestnanec zistí až pri samotnej návšteve, že sa klient necíti dobre a sťažuje sa na bolesť svalov, bolesť kĺbov, má sťažené dýchanie, má prejavy nádchy a kaše, alebo

má len časť týchto prejavov, okamžite opustí miestnosť a oblečie si z pripraveného balíčka ochranné pomôcky.

3. Zamestnanec okamžite odmeria teplotu. Ak zistí, že teplota je nad 38° C telefonicky oznámi tento stav vedúcej úseku OS, ktorá informuje riaditeľku zariadenia. Vedúca úseku OS podľa nahlásených príznakov kontaktuje všeobecného lekára a postupuje podľa inštrukcie lekára. Lekár kontaktuje RÚVZ. Ak lekár nariadi karanténu, odborný zamestnanec vykoná opatrenia podľa inštrukcie lekára a zabezpečí premiestnenie klienta do pripravenej karantény. V prípade ak lekár nie je k dispozícii, je kontaktovaný príslušný RÚVZ pre určenie ďalšieho postupu.
4. V prípade, ak regionálny hygienik RÚVZ vysloví podozrenie z infekcie COVID-19, ale rozhodne, že chorý klient nebude prevezený do zdravotníckeho zariadenia na ďalšie odborné vyšetrenie alebo hospitalizáciu, ale vyšetrí ho tím záchranej zdravotnej služby, ktorý odoberie aj vzorky na potvrdenie/ vyvrátenie podozrenia na COVID-19, tak je v zariadení sociálnych služieb chorý klient zabezpečený v prísnej izolácii podľa odporúčaní odborného pracovníka miestne územného RÚVZ. V starostlivosti o tohto klienta sa postupuje rovnako ako v prípade bežnej respiračnej vírusovej infekcie. Izba s izolovaným pacientom je označená ako infekčná z dôvodu, aby boli zamestnanci jasne informovaní o potrebe dodržiavania režimových opatrení a bariérovej ošetrovacej techniky.
5. Chorý klient by mal použiť rúško alebo vreckovku, ktoré sú následne bezpečne uskladnené v 2 vreciach a samostatnej nádobe pre zhromažďovanie biologického materiálu, ktorý sa má pravidelne vynášať za prísnych podmienok, ktoré nedovolia kontaminácii okolitého prostredia mimo izbu izolovaného klienta.
6. Jednorazové pomôcky použité na ošetrovanie chorého klienta sú bezpečne likvidované ihneď po použití (vrátane papierových obrúskov použitých pri kašľaní, či fúkaní nosa).

### 3.2 Opatrenia pri výskyte suspektnej COVID – 19

Zariadenie má vyčlenený priestor pre klientov so suspektnou COVID – 19 v objekte D (ubytovacia časť), prízemie.

V prípade potreby sa ráta so 7 miestnosťami, kde budú umiestnení klienti so suspektnou COVID – 19. Miestnosti budú zreteľne označené **Izolačná miestnosť pre ošetrovanie klientov s podozrením na COVID – 19, vstup nepovolaným osobám bez ochranných pomôcok prísne zakázaný.**

Prví štyria klienti so suspektnou COVID – 19 budú umiestnení do izby č. D027 a do obytnej bunky (D011 – D013), s tým, že každý bude umiestnený samostatne. Priestory sú od bežného oddelenia odčlenené chodbičkou. Izby, okrem izby č. D027 nie sú vybavené vlastným sociálnym zariadením.

Na oddelení sa nachádzajú dve hygienické miestnosti, v každej sa nachádza WC a sprcha. Pre klientov so suspektnou COVID – 19 bude vyčlenená hygienická miestnosť D028. Miestnosť bude zreteľne označená.

V prípade, ak bude klientov so suspektnou COVID – 19 pribúdať (viac ako 4), všetci klienti z prízemí budú presťahovaní na prvé poschodie – oddelenie mužov.

### Odborný zamestnanec v prípade suspektnej COVID - 19:

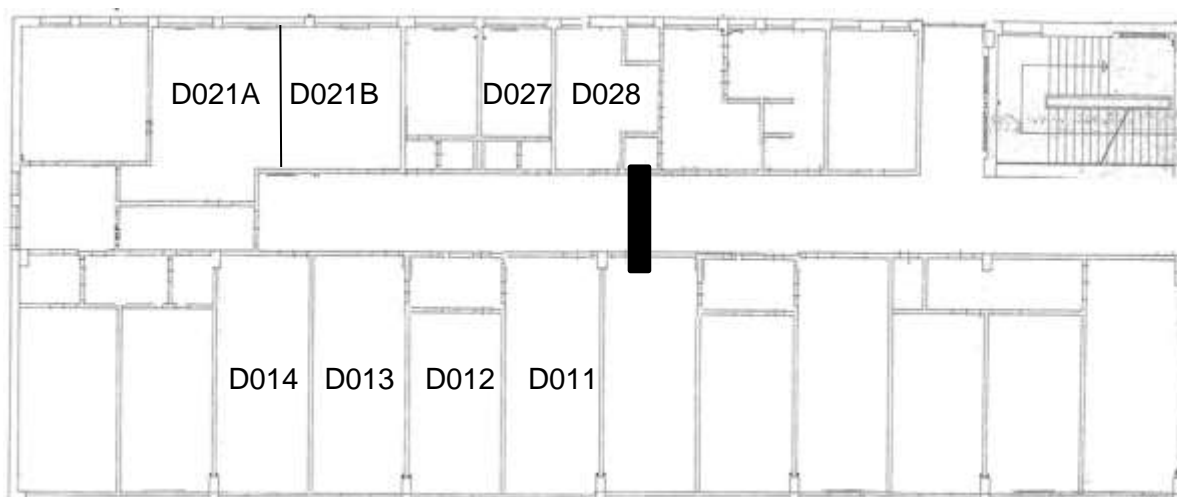
- Urobí záznam o mimoriadnej udalosti a o zahájení režimu karantény podá neodkladne informáciu ústne a následne písomne aj všetkým dotknutým zamestnancom v prebiehajúcej a nastupujúcej zmene. Zabezpečí aby bola informácia odovzdávaná ďalšej následnej zmene.
- Klienta poučí o správaní sa v domácej izolácii.
- Pravidelne a dôsledne vetrá miestnosť. Do miestnosti vstupuje už iba v ochranných pomôckach. Dôsledne čistí a dezinfikuje predmety prostredia pomocou dezinfekčného prostriedku s obsahom chlóru 500 mg/l vody.
- V zmysle inštrukcie lekára/ky odborný zamestnanec zabezpečí lieky a sleduje základné životné funkcie.
- Podáva lieky na stlmenie horúčky.
- Podáva teplé nápoje.
- Zabezpečí stravu a prípadne pomáha pri príjme stravy.
- Starostlivo zaznamenáva požitie liekov a príznaky ochorenia.
- Denne monitoruje aj vlastnú teplotu tela.
- Povzbudzuje klientov k spolupráci, a dodržiavaniu odporučených opatrení.

### Opustenie miestnosti, v ktorej sa nachádza klient:

- Opustenie miestnosti sa vykonáva v ochranných pomôckach.
- Vyzlečenie ochranných pomôcok vykonať nasledovným postupom:
  - a. Ochranný overal
  - b. Ochranné okuliare
  - c. Ochranné rúško
  - d. Jednorazové rukavice
- Odev pod písmenom „a, c, d“ vhodiť do uzatvárateľnej nádoby s igelitovým vreckom zaťahovacím, odev pod písmenom „b“ do dezinfekčnej nádoby s tekutinou.
- Otvoriť nádobu, kde sú vhozené predmety „a, c, d“ vytiahnuť vrecko, uzavrieť ho a ihneď vyhodiť do odpadových nádob pred budovou.
- Ak je rúško plátenné, vhodiť ho k okuliarom. Okuliare nechať dezinfikovať podľa návodu na dezinfekciu, potom umyť pod prúdom teplej vody. Rúško nechať vyprať, vyžehliť v práčovni.

V prípade výskytu suspektnej COVID – 19 u klienta budú o tejto skutočnosti informovaní rodinní príslušníci.

## Objekt D – umiestnenie klientov so suspektnou COVID - 19



D011 – 1 osoba/max 2 osoby

D012 – 1 osoba/max 2 osoby

D013 – 1 osoba/ max 2 osoby

D014 – 1 osoba/ max 2 osoby

D021A – 1 osoba/ max 2 osoby

D021B – 1 osoba/ max 2 osoby

D027 – 1 osoba

D028 – hygienická miestnosť

Spolu je možné do karantény umiestniť 7 klientov – možnosť umiestnenia samostatne na izbách alebo 13 klientov.

V prípade výskytu suspektnej COVID – 19 budú klienti, ktorí v súčasnosti obývajú uvedené priestory (D011- D014, D021A, D021B, D027), presťahovaní na prvé poschodie.

### 3.3 Opatrenia pri potvrdení COVID – 19

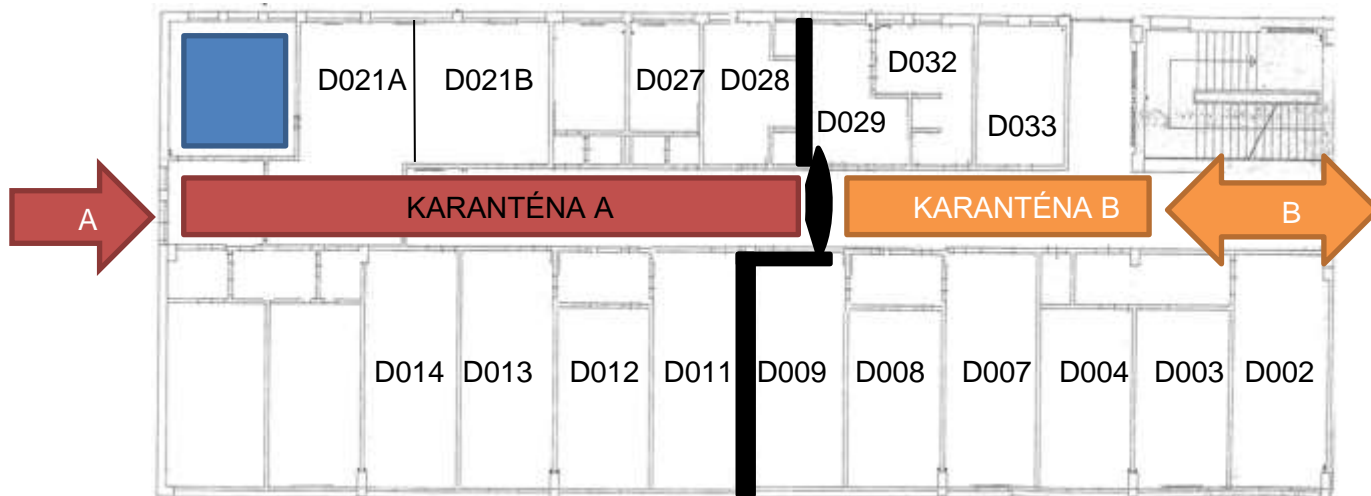
V prípade potvrdenia COVID – 19 u klientov ubytovaných v karanténe sa vykoná:

- Klienti s potvrdeným COVID – 19 sa nepremiestňujú, ostávajú na svojich izbách.
- Oddelenie sa odčlení na KARANTÉNA A (červená zóna) a KARANTÉNA B (oranžová zóna) pevnou, sadrokartónovou stenou.
- Klienti, ktorým nebol potvrdený COVID – 19, ale vykazujú príznaky respiračného ochorenia, budú premiestnení do KARANTÉNA B (oranžová zóna). Pre nich bude vyčlenená samostatná miestnosť. O ich premiestnení medzi ostatných klientov v čase keď už nevykazujú žiadne príznaky rozhodne ošetrujúci lekár.
- Všetci klienti bez príznakov + tí, ktorí neboli v priamom kontakte s klientmi so suspektnou COVID – 19 budú premiestnení na 1 poschodie.
- Vstup do červenej zóny bude možný len jedným vchodom (vchod do budovy pri ambulancii). Vchod bude zreteľne označený **KARANTÉNA COVID – 19 Vstup prísne zakázaný.**

- Vstup do oranžovej zóny bude zreteľne označený **KARANTÉNA SUSPEKTNÁ COVID – 19 Vstup prísne zakázaný.**
- V červenej zóne bude vyčlenený personál (zdravotná sestra + opatrovatelky) minimálne v počte 3, ktorý bude v prípade potreby dopĺňaný o ďalšie osoby. Pre personál bude zabezpečené ubytovanie, hygienické miestnosti a kuchynka.
- V oranžovej zóne bude vyčlenený personál (zdravotná sestra, opatrovatelka) minimálne v počte 2, ktorý bude v prípade potreby dopĺňaný o ďalšie osoby. Pre personál bude zabezpečené ubytovanie, hygienické miestnosti a kuchynka.
- V červenej a oranžovej zóne personál vo zvýšenej miere monitoruje a dokumentuje zdravotný stav klienta.
- Personál plní ordinácie lekára a všetky činnosti dokumentuje v dokumentácii klienta takým spôsobom, aby **bola zachovaná kontinuita starostlivosti pri výmenách personálu** (dôležité informácie v oblasti diagnózy, liečby, opatrení v rámci prípadu).
- Personál vedie záznam výsledkov meraní vitálnych funkcií (VF), telesnej teploty (TT), tlaku krvi (TK), pulzu (P), frekvencie dýchania (fD) podľa ordinácie lekára, najmenej však trikrát denne, ráno, na obed a večer.
- V prípade, že personál zmeria vitálne funkcie, ktoré sa odchyľujú od normálnych hodnôt kontaktuje lekára a postupuje v súlade s jeho pokynmi.

Objekt D – umiestnenie klientov so suspektou a potvrdenou COVID - 19

Ambulancia



KARANTÉNA A – červená zóna

D011 – 3 osoby

D012 – 2 osoby

D013 – 3 osoby

D014 – 3 osoby

D021A – 2 osoby

D021B – 2 osoby

D027 – 1 osoba

D028 – hygienická miestnosť

V červenej zóne bude možné umiestniť maximálne 16 osôb.

#### KARANTÉNA B – oranžová zóna

D002 – 1 osoba/ max 2 osoby

D003 – 1 osoba/ max 2 osoby

D004 – 1 osoba/ max 2 osoby

D007 – 1 osoba/ max 2 osoby

D008 – 1 osoba/ max 2 osoby

D009 – 1 osoba/ max 2 osoby

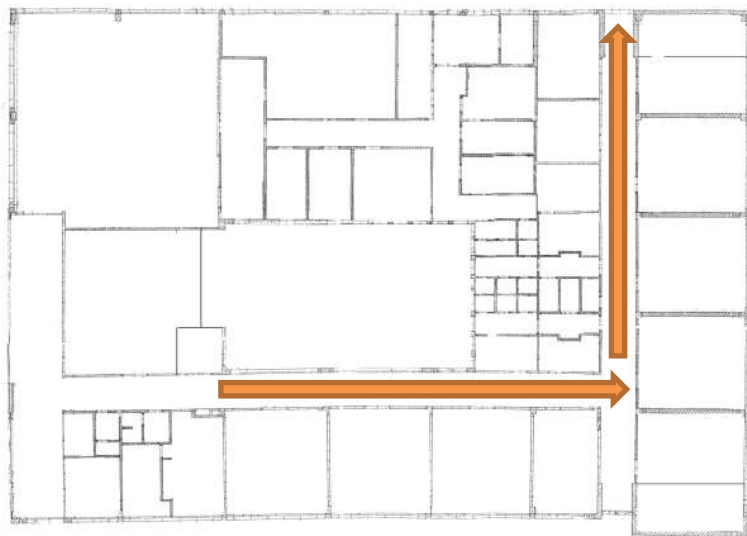
D029, D032, D033 – hygienické miestnosti

Spolu je možné do karantény (oranžová zóna) umiestniť 6 klientov – možnosť umiestnenia samostatne na izbách alebo 12 klientov.

V prípade výskytu COVID – 19 budú klienti, ktorí v súčasnosti obývajú uvedené priestory (D002- D004, D007- D009), presťahovaní na prvé poschodie.

V prípade, ak budú uvedené kapacity nedostatočné, oranžová zóna bude zväčšená o priestory školskej časti v objekte C. V uvedených priestoroch je možné oranžovú zónu kapacitne navýšiť o ďalších 8 (zachovanie 1 osoba v jednej miestnosti), respektíve 16 lôžok.

Objekt C – zväčšenie karantény pre klientov so suspektnou COVID - 19





### 3.4 Príprava na zaistenie prevádzky na obdobie 14 dní/14 dní

Zariadenie pre prípad vyhlásenia karantény má vytvorené dve skupiny zamestnancov. Vypočítané minimálne počty zamestnancov sú prispôbené základným činnostiam potrebným k fungovaniu zariadenia. Dôraz sa kladie na zabezpečenie opatrovateľských úkonov, ošetrovateľských úkonov, stravovania, upratovania a prania. Súčasťou tímu je aj krízový tím zariadenia, ktorý v prípade karantény bude zabezpečovať najdôležitejšie manažérske činnosti, ako aj operatívne manažovať potrebu pracovníkov pre jednotlivé činnosti. V prípade prejavov respiračného ochorenia u jednotlivých zamestnancov bude zabezpečovať izoláciu, respektíve testovanie uvedených osôb podľa nariadení kompetentných orgánov.

#### Krízový tím zariadenia tvoria:

Skupina č.1

PhDr. Ing. Jana Kulanová

[Redacted]

[Redacted]

Skupina č.2

[Redacted]

[Redacted]

Názov prevádzky (úsek)	Skupina č. 1 14 dní	Skupina č. 2 14 dní	Zamestnanci
Úsek soc. práce a výchovy	Počet zamestnancov 4	Počet zamestnancov 4	Skupina č. 1 [Redacted] [Redacted] [Redacted] [Redacted] Skupina č. 2 [Redacted] [Redacted] [Redacted] [Redacted]
Úsek opatrovateľskej starostlivosti	Počet zamestnancov (spolu) 8	Počet zamestnancov (spolu) 8	
Červená zóna (COVID – 19)	Počet zamestnancov 3	Počet zamestnancov 3	Skupina č. 1 [Redacted] [Redacted] [Redacted] Skupina č. 2 [Redacted]

			██████████ ██████████
Oranžová zóna (suspektná COVID – 19)	Počet zamestnancov 2	Počet zamestnancov 2	Skupina č. 1 ██████████ ██████████ Skupina č. 2 ██████████ ██████████
Zelená zóna (zdraví klienti)	Počet zamestnancov 3	Počet zamestnancov 3	Skupina č. 1 ██████████ ██████████ ██████████ Skupina č. 2 ██████████ ██████████ ██████████
Kuchyňa	Počet zamestnancov 3	Počet zamestnancov 2	Skupina č. 1 ██████████ ██████████ ██████████ Skupina č. 2 ██████████ ██████████
Práčovňa	Počet zamestnancov 1	Počet zamestnancov 1	Skupina č. 1 ██████████ Skupina č. 2 ██████████
Upratovanie	Počet zamestnancov 1	Počet zamestnancov 1	Skupina č. 1 ██████████ Skupina č. 2 ██████████

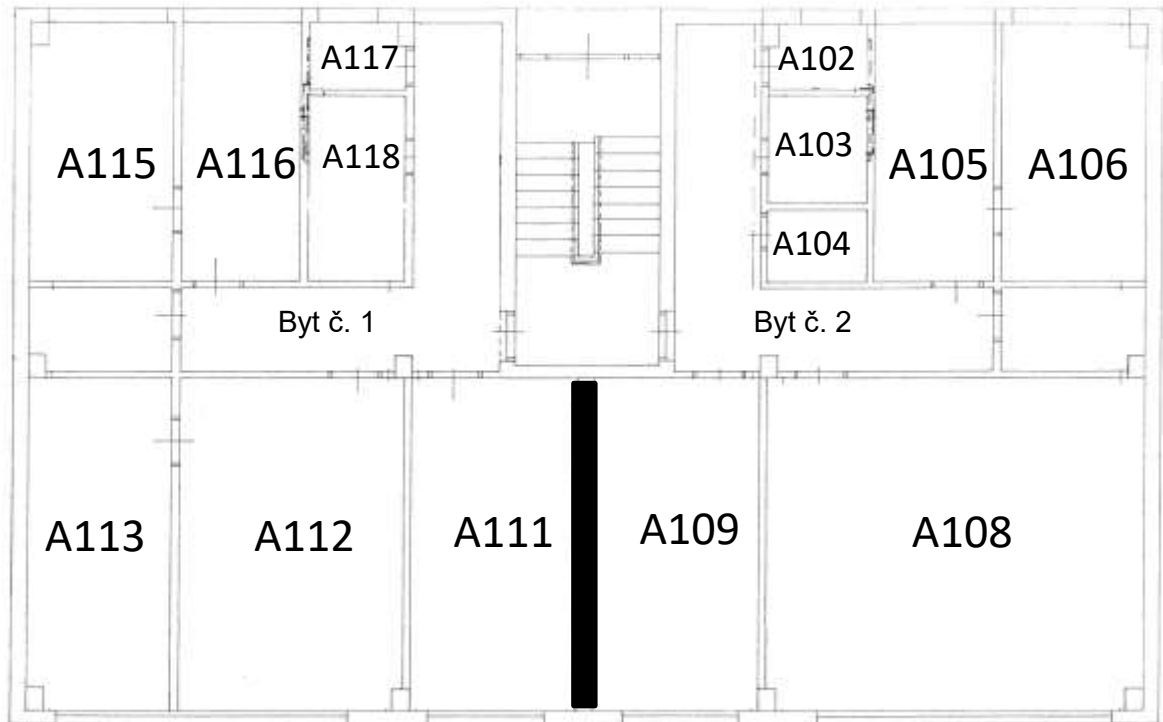
V prípade nedostatku zamestnancov zariadenie povolá do práce aj tých zamestnancov, ktorí sú na OČR, prípadne čerpajú dovolenku. Zamestnanci sú o tejto možnosti vopred informovaní.

Ak stav zamestnancov bude aj napriek tomuto opatreniu nepostačujúci, zariadenie zabezpečí potrebný personál v súčinnosti s OÚ a PSK.

### 3.5 Priestory na oddych a nočný odpočinok pre zamestnancov v karanténe

- Objekt A – administratívna budova, 1. nadzemné podlažie

V priestoroch budú ubytovaní zamestnanci, ktorí budú pracovať v priamom kontakte so zdravými klientmi (zelená zóna).



Byt č. 1 – maximálny počet ubytovaných osôb spolu 7

A111 – ubytovanie 3 osoby

A112 – ubytovanie 2 osoby

A115 – ubytovanie 2 osoby

A116 – kuchynka

A117, A118 – hygienické miestnosti

Byt č. 2 – maximálny počet ubytovaných osôb spolu 8

A106 – ubytovanie 2 osoby

A108 – ubytovanie 4 osoby

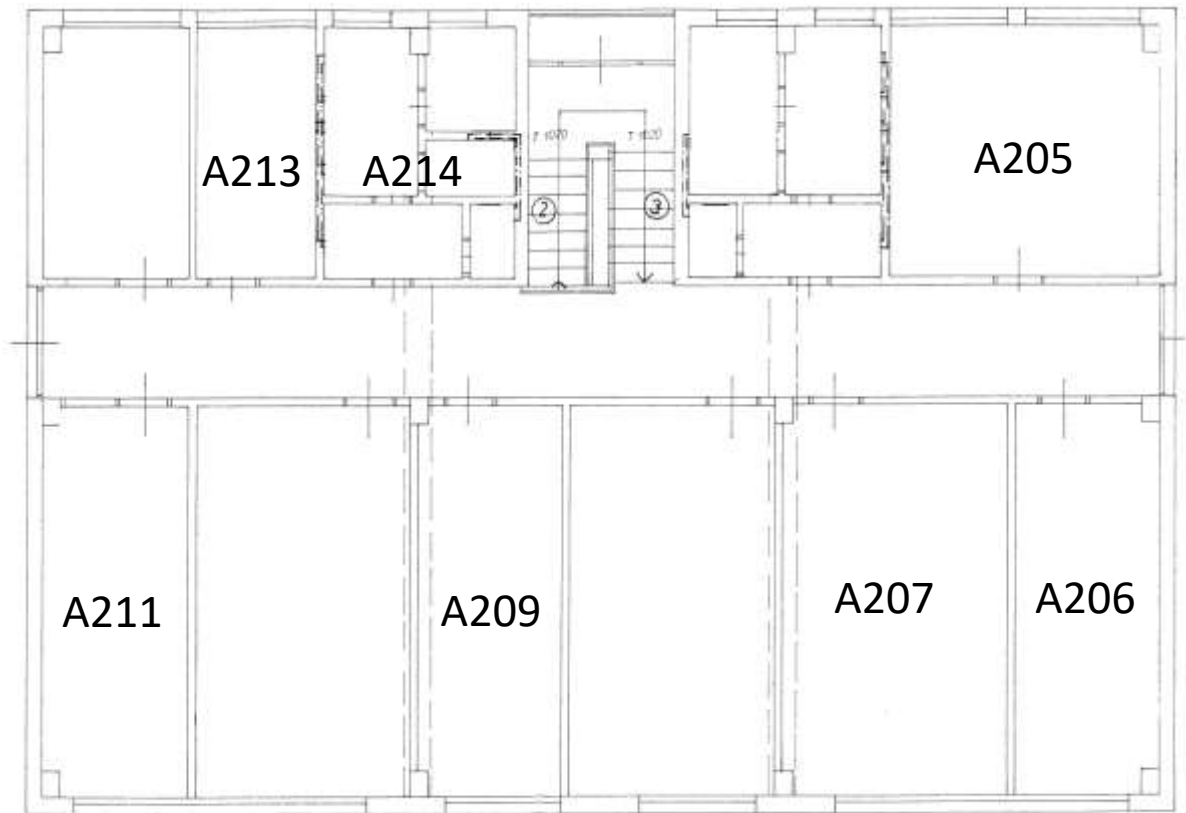
A109 – ubytovanie 2 osoby

A105 – kuchynka

A102, A103, A104 – hygienické miestnosti

V byte č. 1 sa nachádza aj automatická práčka, ktorá je k dispozícii pre opranie osobných vecí zamestnancov pracujúcich v zelenej zóne a krízový tím zariadenia.

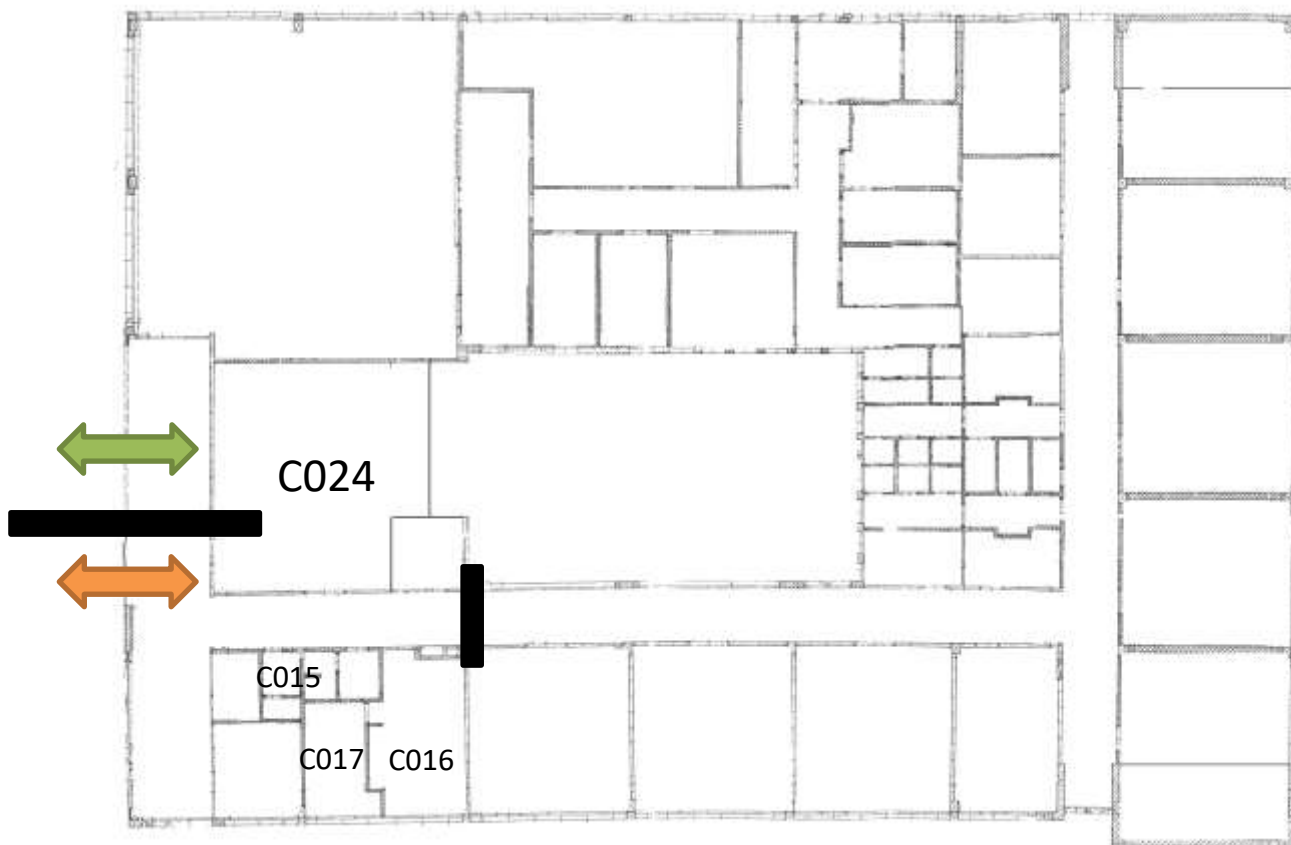
- Objekt A – administratívna budova, 2. nadzemné podlažie  
V priestoroch bude ubytovaný krízový tím zariadenia.



- A205 – ubytovanie 1 osoba
- A206 – ubytovanie 1 osoba
- A207 – ubytovanie 1 osoba
- A209 – ubytovanie 1 osoba
- A211 – ubytovanie 1 osoba
- A213 – kuchynka
- A214 – hygienická miestnosť

- Objekt C – školská časť, prízemie

V priestoroch budú ubytovaní zamestnanci, ktorí budú pracovať v priamom kontakte so suspektnými klientmi (oranžová zóna)



C016 – ubytovanie 2 osoby/3 osoby

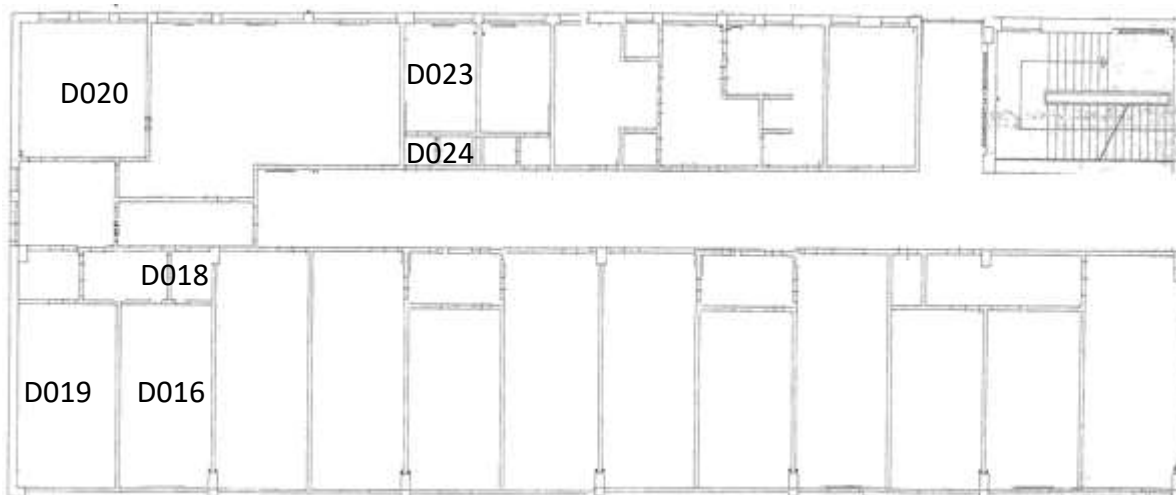
C017 – kuchynka

C015 – hygienické miestnosti

C024 – ambulancia

- Objekt D – prízemie

V priestoroch budú ubytovaní zamestnanci, ktorí budú pracovať v priamom kontakte s klientmi, u ktorých bol potvrdený COVID - 19 (červená zóna)



D019 – ubytovanie 3 osoby, D023 – rezerva/ ubytovanie 1 osoba  
D016 – kuchynka  
D018, D024 – hygienické miestnosti  
D020 – ambulancia

## 4 Práca s klientmi a zaistenie ďalších činností

### 4.1 Práca s klientmi

- Klienti, ktorí boli ubytovaní v objekte D - prízemie, budú v prípade potreby premiestnení v rámci objektu na prvé poschodie – 24 klientov.
- Vykoná sa reprofilizácia lôžok (izby sa budú profilovať podľa pohlavia klientov, pričom sa budú brať do úvahy aj ďalšie hľadiská, napr. mobilita klientov, vzájomné vzťahy medzi klientmi, miera potrebnej podpory...).
- Na nevyhnutne potrebný čas sa zvýši kapacita lôžok na izbách tak, že jednolôžkové izby sa zmenia na dvojlôžkové a dvojlôžkové izby na trojlôžkové a štvorlôžkové podľa možností rozšírenia. Zariadenie má pripravený plán reprofilizácie lôžok.
- Na ubytovanie sa v prípade núdze použije aj veľká spoločenská miestnosť, kde bude dočasne umiestnených maximálne 5 klientov.
- Do nutnosti uzatvorenia objektu C – školská a denná časť (v prípade potreby využitia uvedených priestorov pre oranžovú zónu), budú môcť klienti umiestnení v zelenej zóne tieto priestory využívať. Okrem denných izieb bude k dispozícii aj počítačová miestnosť pre kontakt klientov s vonkajším prostredím (rodina, priatelia, prístup k informáciám...).
- Mimo vymedzených priestorov zreteľne označených páskou, bude celý areál zariadenia pre klientov dostupný. V prípade potreby bude možné prístup klientov v rámci areálu korigovať.

- Personál zariadenia bude vyčlenený osobitne pre každú zónu. Uvedený personál podľa jednotlivých zón sa nebude stretávať ani vo voľnom čase z dôvodu, aby nedošlo k prípadnému prenosu ochorenia.
- Každá zóna bude mať vytvorenú samostatnú ambulanciu.
- Všetkým klientom sa zaisťuje základná podpora ako pomoc pri hygiene, stravovanie, upratovanie, pranie.

#### **4.2 Zaistenie komunikácie s okolím**

Zariadenie zabezpečí kontakt klientov s vonkajším prostredím, najmä rodinou a blízkymi osobami, prostredníctvom telefonického spojenia a internetového pripojenia. Klienti budú môcť komunikovať pomocou vlastných telefónov. V prípade ak ich nevlastnia, zariadenie klientom telefón poskytne. Zariadenie bude zároveň intenzívnejšie komunikovať s rodinnými príslušníkmi. Do doby, kým nebude školská časť zariadenia vyčlenená pre prípad oranžovej zóny, budú môcť klienti využívať počítačovú techniku v internetovej miestnosti.

Zamestnanci zariadenia budú vo zvýšenej miere sledovať psychický stav klientov, najmä prejavy úzkosti, prípadne zvýšenej agresivity. Zároveň bude personál zariadenia využívať všetky možnosti na predchádzanie nežiaducich psychických prejavov – organizovanie voľného času, prechádzky v areáli zariadenia, sledovanie televízie, počúvanie hudby, rozhovory na príjemné témy. V rozhovoroch sa zameria na aktuálne prežívanie klientov, plány do budúcnosti, keď sa karanténa zariadenia ukončí. Klientov bude zároveň primeraným a citlivým spôsobom informovať o prebiehajúcej karanténe.

#### **4.3 Stravovanie klientov a personálu**

- Stravovanie klientov a personálu bude zabezpečené prostredníctvom vlastnej kuchyne.
- Zariadenie má pre prípad karantény vypracovaný jedálny lístok a zabezpečené dostatočné množstvo potravín.
- Zariadenie má zabezpečený tím kuchárov a záložný tím kuchárov. V prípade potreby (príznaky respiračného ochorenia, vyčerpanosť) bude tím doplnený o pracovníkov kuchyne v zálohe. Ak stav zamestnancov bude nepostačujúci, zariadenie zabezpečí potrebný personál v súčinnosti s RÚVZ a PSK.
- Klienti a zamestnanci zelenej zóny sa budú stravovať až do odvolania v jedálni zariadenia. Imobilní klienti sa budú stravovať na izbách, respektíve vyhradenom priestore na prvom poschodí objektu D. V prípade potreby zamestnanci pomáhajú s kŕmením klientov. Klienti sa budú v jedálni stravovať po skupinkách tak, aby pri jednom stole sedel vždy iba jeden klient. V prípade suchej stravy, sa im bude strava podávať na izbách.
- Klienti a zamestnanci oranžovej zóny sa budú stravovať v oranžovej zóne. Klienti sa budú stravovať na svojich izbách, zamestnanci v osobnom ubytovacom priestore. V prípade potreby zamestnanci pomáhajú s kŕmením klientov. Strava do oranžovej zóny bude dovážaná v jednorazových obaloch samostatným vchodom. Príbor a poháre budú uskladnené v oranžovej zóne. Po použití budú dezinfikované. Dovozy stravy

zabezpečia určení zamestnanci. S použitými obalmi sa následne nakladá ako s nebezpečným odpadom.

- Klienti a zamestnanci červenej zóny sa budú stravovať v červenej zóne. Klienti sa budú stravovať na svojich izbách, zamestnanci v osobnom ubytovacom priestore. V prípade potreby zamestnanci pomáhajú s kŕmením klientov. Strava do červenej zóny bude dovážaná v jednorazových obaloch samostatným vchodom. Príbor a poháre budú uskladnené v červenej zóne. Po použití budú dezinfikované. Dovozy stravy zabezpečia určení zamestnanci. S použitými obalmi sa následne nakladá ako s nebezpečným odpadom.
- Krízový tím zariadenia sa bude stravovať v osobnom ubytovacom priestore. Strava bude dovážaná v jednorazových obaloch.
- Zamestnanec práčovne sa bude stravovať v priestoroch práčovne.

#### 4.4 Práčovňa

Pranie šatstva a bielizne sa vykonáva na prízemí administratívnej budovy – objekt A. Vstup do práčovne je povolený len zamestnancom práčovne.

Osobitne sa prijíma šatstvo zo zelenej zóny, oranžovej zóny a červenej zóny. Šatstvo z červenej a oranžovej zóny musí byť zabalené v plastových vreciach, pričom vrecia musia byť zviazané a označené „červená zóna a oranžová zóna“.

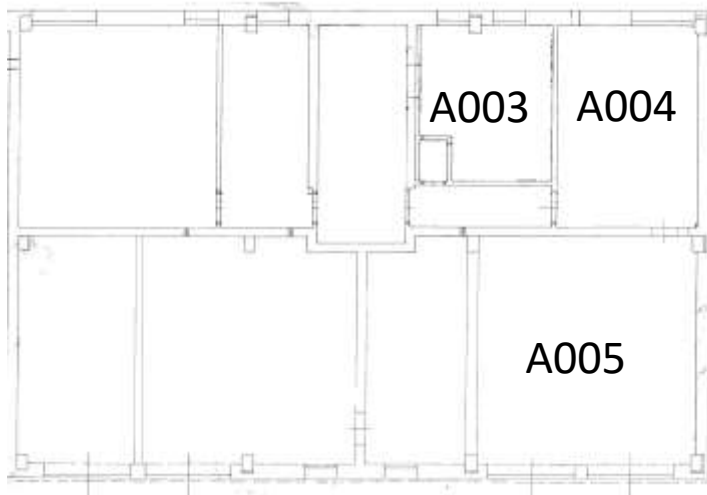
S použitými vrecami sa následne nakladá ako s nebezpečným odpadom.

Použitú šatstvo sa na vozíku pristaví pred práčovňu (A005) a zamestnanec práčovne ho následne preberie.

Práčky sú osobitne vyhradené na šatstvo podľa jednotlivých zón. Šatstvo zo zelenej zóny sa perie vo veľkokapacitnej práčke v miestnosti A004. Šatstvo z červenej zóny a oranžovej zóny sa perie v miestnosti A003. Pre šatstvo z červenej zóny sú vyhradené dve práčky, rovnako dve práčky sú vyhradené pre šatstvo z oranžovej zóny.

Zamestnanec práčovne manipuluje so šatstvom výhradne s použitím ochranných pomôcok a dôsledne dezinfikuje priestory práčovne.

Objekt A – administratívna budova/prízemie





## 4.5 Dezinfekčný plán

Dezinfekcia priestorov zariadenia sa vykonáva denne.

### Zelená zóna

V zelenej zóne sa dezinfekcia vykonáva nasledovne:

- kľučky, madlá, vypínače, nábytok – dezinfikujú zamestnanci úseku OS
- stolíky a postele – dezinfikujú zamestnanci úseku SPaV
- podlahy izieb, denných miestností a spoločných priestorov – dezinfikujú upratovačky
- hygienické zariadenia (kúpeľne a toalety) – dezinfikujú upratovačky

Dezinfekciu kuchyne vykonávajú pracovníci kuchyne.

Dezinfekcia jedálne je zabezpečovaná germicídnym žiaričom. Zároveň dezinfekciu jedálne zabezpečujú upratovačky.

### Oranžová zóna

V oranžovej zóne dezinfekciu všetkých priestorov vykonávajú pracovníci oranžovej zóny.

### Červená zóna

V červenej zóne dezinfekciu všetkých priestorov vykonávajú pracovníci červenej zóny.

V štádiu procesu je zabezpečenie dvoch mobilných germicídnych žiaričov. Po ich dodaní budú využívané v priestoroch s vyšším rizikom kontaminácie, najmä pre dezinfekciu miestností, v ktorých sa nachádzali klienti, u ktorých sa prejavili príznaky respiračného ochorenia.

Vykonanie dezinfekcie sa zaznamená do tlačiva Záznam z výkonov preventívnych opatrení k zabráneniu šírenia koronavírusu. Vykonanie dezinfekcie sa potvrdí podpisom osoby, ktorá dezinfekciu vykonala.

Dezinfekčné prostriedky budú podľa potreby vydávané vedúcou úseku opatrovateľskej starostlivosti.

## 4.6 Spôsob používania OOP

Personál pri vchádzaní na izbu ku klientovi s potvrdenou alebo suspektnou COVID – 19 pri poskytovaní priamej starostlivosti používa nasledujúce OOP:

- Chirurgické/ochranné rúško (pri realizácii ošetrovateľských úkonov a starostlivosť o ústnu dutinu, vyprázdňovanie – respirátor FFP2)
- Ochranný plášť a návleky na obuv
- Rukavice
- Ochrana očí (okuliare/štít)
- Čiapka

Klient s potvrdenou alebo suspektnou COVID – 19 pri vstupe personálu do izby musí používať nasledujúce OOP:

- Chirurgické/ochranné rúško
- Klient musí dodržiavať hygienu rúk
- Klient musí dodržiavať pravidlá respiračnej hygieny pri kašľaní a kýchaní

#### **4.7 Manipulácia s nebezpečným odpadom**

Nebezpečný odpad je taký druh odpadu, ktorý sa vyznačuje negatívnym vplyvom na životné prostredie, na zdravie ľudí alebo zvierat a vykazuje jednu alebo viac nebezpečných vlastností.

Všetok odpad, s ktorým bola osoba v styku, vrátane použitých vreckoviek, inkontinenčných podložiek a ďalších predmetov znečistených telesnými tekutinami, musí byť vložený do plastových vriec na odpad a zviazaný. Vrecia sa označia nápisom NEBEZPEČNÝ ODPAD. Nebezpečný odpad z pracovísk sa zbiera denne a separovane. Plastové vrecia, ktoré sú používané pre tento druh odpadu, musia mať maximálny objem 0,1 m<sup>3</sup> a silu minimálne 0,1 mm. Odpad sa skladuje vo vyhradenom priestore najviac 7 dní. Je potrebné dbať, aby nedochádzalo k jeho zneužitiu a aby k nemu nemali prístup nepovolané osoby.

#### **5 Zariadenie podporovaného bývania**

Prevádzka zariadenia podporovaného bývania sa nachádza v meste Humenné, Československej armády 14. V súčasnosti sa v priestoroch zariadenia podporovaného bývania nachádza 6 klientov. Ubytovatí sú v dvoch bytoch. V byte č. 1 sú ubytovaní dvaja klienti v dvojlôžkovej izbe, v byte č. 2 sú ubytovaní 4 klienti v dvoch dvojlôžkových izbách.

V priestoroch ZPB je vyhradená miestnosť pre potreby karantény. V prípade výskytu suspektnej COVID – 19 bude klient izolovaný v uvedenej miestnosti, prípadne na svojej izbe. Následne sa postupuje podľa nariadenia obvodného lekára, respektíve RÚVZ. O prípadnom výskyte suspektnej COVID – 19 bude zariadenie informovať rodinných príslušníkov klienta.

## Príloha č. 1

### Dôležité telefónne čísla

#### **Krízový tím zariadenia**

PhDr. Ing. Jana Kulanová 0907 952 717



#### **Prešovský samosprávny kraj**

Odbor sociálnych vecí a rodiny

PSK Ing. Pavel Slaninka – vedúci odboru 051/7081601

PhDr. Monika Fuchsová – oddelenie zariadení a sociálnych služieb 051/7081 616

#### **Lekári**

MUDr. Jozef Veľas – detský lekár 057/7783990

MUDr. Henrieta Tulejová – praktický lekár 057/7720800

Regionálny úrad verejného zdravotníctva so sídlom v Humennom 057/7752794  
0908 440174  
hn.htc@uvzs.sk

#### **Call centrá:**

Úrad verejného zdravotníctva Slovenskej republiky 0917 222 682

Regionálny úrad verejného zdravotníctva so sídlom v Banskej Bystrici 0918 659 580

Regionálny úrad verejného zdravotníctva so sídlom v Bratislave 0917 426 075

Regionálny úrad verejného zdravotníctva so sídlom v Nitre 0948 495 915

Regionálny úrad verejného zdravotníctva so sídlom v Trnave 0905 903 053

Regionálny úrad verejného zdravotníctva so sídlom v Trenčíne 0911 763 203

Regionálny úrad verejného zdravotníctva so sídlom v Košiciach 0918 389 841

Regionálny úrad verejného zdravotníctva so sídlom v Prešove 0911 908 823

Regionálny úrad verejného zdravotníctva so sídlom v Žiline 0905 342 812

Národné centrum zdravotníckych informácií +421800221234

#### **Záchranné zložky**

Operačné stredisko záchranej zdravotnej služby 155

Hasiči 150

Polícia 158

