



**KRÍZOVÝ PLÁN**  
**Výskyt ochorenia COVID – 19 v CSS GARDEN Humenné**

Verzia	01	Platná od	10.01.2022
Revízia		Platná od	
Výtlačok	01	Prílohy	2

Výtlačky KP 1/22	Číslo	Počet
Riaditeľ	01	01
Kancelária vedúcej ÚSPaV	02	01
Kancelária vedúcej ÚOS	03	01
Kancelária vedúceho ÚEP	04	01
Kancelária sociálneho pracovníka	05	01
Kancelária DSS a ZPB HE	06	01

	Vypracoval	Schválil
Meno	Členovia KTZ	PhDr. Ing. Jana Kulanová
Funkcia		Riaditeľka
Dátum	10.1.2022	10.1.2022
Podpis		

## OBSAH

1 Cieľ dokumentu	3
2 Všeobecné pojmy	3
2.1 COVID – 19	3
2.2 Inkubačný čas a pôsob prenosu	3
2.3 Príznaky ochorenia	3
3 Testovanie zamestnancov a klientov	4
4 Postup personálu pri výskyte ochorenia	4
4.1 Postup personálu pri podozrení na COVID – 19 u klientov	4
5 Opatrenia súvisiace s izoláciou	5
5.1 Príprava na zaistenie prevádzky na obdobie 10 dní/10 dní	14
5.2 Výpadok zamestnancov v dôsledku COVID – 19	16
6 Práca s klientmi a zaistenie ďalších činností	16
6.1 Zaistenie komunikácie s okolím	16
6.2 Stravovanie klientov a personálu	17
6.3 Práčovňa	17
6.4 Dezinfekčný plán	18
6.5 Spôsob používania OOP	19
6.6 Manipulácia s nebezpečným odpadom	19
7 Zariadenie podporovaného bývania	19
Príloha č. 1	21
Príloha č. 2	22

## 1 Cieľ dokumentu

Cieľom dokumentu je stanoviť, zabezpečiť a riadiť činnosti zamestnancov Centra sociálnych služieb GARDEN Humenné v súvislosti s výskytom ochorenia COVID – 19, z dôvodu nastupujúcej vysoko infekčnej varianty Omikron a ďalších možných mutácií (karanténa zariadenia).

**Uvedený dokument je vzhľadom k viacerým novým poznatkom o ochorení COVID – 19 náhradou za Krízový plán č. KP 1/20 zo dňa 6. 4. 2020.**

## 2 Všeobecné pojmy

### 2.1 COVID – 19

COVID-19 je infekčné ochorenie, vyvolané koronavírusom SARS-CoV-2. Prvýkrát bol identifikovaný u pacientov so závažným respiračným ochorením v decembri roku 2019 v čínskom meste Wu-chan. COVID-19 postihuje najmä dýchací systém, v ťažkých prípadoch vyvoláva ťažký zápal pľúc a môže viesť až k úmrtiu pacienta. Vírus sa prenáša kvapôčkami sekrétu pri kašli, kýchaní a rozprávaní. Ohrozuje osoby, ktoré sú v blízkom alebo dlhšie trvajúcim kontakte s nakazeným. Infekcia sa prenáša aj cez kontaminované predmety (zdroj: <https://korona.gov.sk/co-je-covid-19/>).

Laboratóriá Úradu verejného zdravotníctva (ÚVZ) SR a Biomedicínskeho centra SAV v spolupráci s Vedeckým parkom UK v Bratislave sekvenovaním potvrdili výskyt ďalších 34 prípadov variantu omikron na území Slovenskej republiky.

U 19 osôb sa potvrdila cestovateľská anamnéza, v ôsmich prípadoch išlo o kontakt s pozitívnou osobou, u ktorej sa už sekvenovaním potvrdil variant omikron. V siedmich prípadoch pozitívne testované osoby neudávali cestovateľskú anamnézu.

Všetky prípady mali ľahký priebeh ochorenia alebo boli bezpríznakové.

Osem pozitívnych bolo nezaočkovaných, dvaja zaočkovaní čiastočne. Ostatní boli kompletne zaočkovaní (zdroj: ÚVZSR).

### 2.2 Inkubačný čas a spôsob prenosu

Inkubačný čas ochorenia je 2 – 14 dní, ale môže byť aj dlhší. Ako najviac infekčná osoba je považovaná tá, u ktorej sú prítomné klinické príznaky. Osoba je však infekčná aj pred nástupom prvých príznakov. Covid 19 sa prenáša najmä vzdušnou cestou, nie je však vylúčený ani fekálno – orálny prenos.

### 2.3 Príznaky ochorenia

- horúčka nad 38°C
- kašeľ
- sťažené dýchanie

- bolesť svalov
- bolesť hlavy
- únava, malátnosť
- strata čuchu a chuti

Prvotná informácia o možnej prítomnosti ochorenia COVID – 19 sa zabezpečuje vykonaním antigénového rýchlotestu.

Potvrdený prípad je taký, u ktorého bol COVID-19 potvrdený pozitívnym laboratórnym testom PCR metódou.

### **3 Testovanie zamestnancov a klientov**

1. V zariadení sa vykonáva pravidelné testovanie zamestnancov a klientov prostredníctvom antigénového rýchlotestu. Testovanie sa vykonáva v súlade s aktuálnym usmernením MPSVR SR.
2. Testovanie zamestnancov a prijímateľov sociálnych služieb vykonáva kvalifikovaný zdravotnícky pracovník – sestra, alebo zmluvný lekár poskytovateľa sociálnych služieb.
3. V prípade použitia antigénového testu - samotest, nie je potrebné ho vykonávať kvalifikovaným zdravotníckym pracovníkom. Je potrebné, aby bol vykonávaný povereným a zaškoleným pracovníkom.
4. Podľa potreby sa testuje klient pri príznakoch infekčného ochorenia, pri prijímaní/návrate klienta z ústavného zdravotníckeho zariadenia alebo z domáceho prostredia, po ukončenej karanténe a pod. - zamestnanec pri príznakoch infekčného ochorenia, pri návrate na pracovisko po PN, OČR, po ukončenej karanténe a pod.
5. Každý deň po ukončení testovania v zariadení zaznamená poverená osoba do reportovacieho systému výsledky testovania na link: <https://www.standardnepostupy.sk/oznamovanie-vysledkov-testov-srychlotestmi/>

### **4 Postup personálu pri výskyte ochorenia**

#### **4.1 Postup personálu pri podozrení na COVID – 19 u klienta**

1. Odborný zamestnanec, ktorý dostal informáciu, že klient začína prejavovať príznaky ochorenia horných dýchacích ciest, vstupuje do miestnosti klienta už v ochranných okuliarech, s nasadeným respirátorom FFP2 a s ochrannými rukavicami.
2. Ak odborný zamestnanec zistí až pri samotnej návšteve, že sa klient necíti dobre a sťažuje sa na bolesť svalov, bolesť kĺbov, má sťažené dýchanie, má prejavy nádchy a kašle, alebo má len časť týchto prejavov, okamžite opustí miestnosť a oblečie si z pripraveného balíčka ochranné pomôcky.
3. Zamestnanec okamžite zabezpečí vykonanie antigénového testu. V prípade pozitívneho testu alebo aj v prípade zjavných príznakov (napriek negatívnemu testu) telefonicky oznámi tento stav vedúcej úseku OS, ktorá informuje riaditeľku zariadenia. Vedúca úseku OS podľa nahlásených skutočností kontaktuje všeobecného lekára a postupuje podľa inštrukcie lekára.

4. Na základe pozitívneho výsledku antigénového testovania sa neodkladne pristupuje k nariadeniu príslušných protiepidemických opatrení, vrátane karantény osôb podozrivých z nákazy.
5. Po potvrdení pozitivity COVID-19 metódou RT - PCR je potrebné kontaktovať príslušný RÚVZ ako aj príslušného všeobecného lekára, s ktorým má osoba uzavretú dohodu o poskytovaní zdravotnej starostlivosti.
6. Ďalší postup je potrebné realizovať v súčinnosti s príslušným RÚVZ, ktorý nariaďuje adekvátne protiepidemické opatrenia.
7. Izba s izolovaným pacientom je označená ako infekčná z dôvodu, aby boli zamestnanci jasne informovaní o potrebe dodržiavania režimových opatrení a bariérovej ošetrovacej techniky.
8. Chorý klient by mal použiť rúško alebo vreckovku, ktoré sú následne bezpečne uskladnené v 2 vreciach a samostatnej nádobe pre zhromažďovanie biologického materiálu, ktorý sa má pravidelne vynášať za prísnych podmienok, ktoré nedovolia kontaminácii okolitého prostredia mimo izbu izolovaného klienta.
9. Jednorazové pomôcky použité na ošetrovanie chorého klienta sú bezpečne likvidované ihneď po použití (vrátane papierových obrúskov použitých pri kašľaní, či fúkaní nosa).

## **5 Opatrenia súvisiace s izoláciou klientov**

### **Prevádzka: Ptičie 158, 066 01 Humenné (počet ubytovaných klientov – 59, kapacita pre ubytovanie klientov – 60)**

V Centre sociálnych služieb GARDEN, prevádzka Ptičie 158 sa v prípade zhoršenia epidemiologickej situácie v súvislosti s výskytom infekčného ochorenia COVID – 19, prípadne iného infekčného ochorenia, počíta s reprofilizáciou lôžok v objekte D, ktorý v súčasnosti slúži na ubytovanie klientov. Objekt je dvojpodlažný, pričom ubytovanie sa poskytuje na oboch podlažiach. Ubytovaní sú tu klienti, ktorým sa poskytuje celoročná pobytová služba a týždenná pobytová služba. Objekt D je prepojený s objektom C, v ktorom sa nachádzajú denné miestnosti, miestnosť pre terapie, jedáleň zamestnancov a klientov a kuchyňa. Prízemie objektu D a objekt C je možné oddeliť/uzatvoriť plastovými dverami. Do oboch objektov vedú samostatné vstupy. Do objektu C dva vstupy, do objektu D tri vstupy. Klienti ubytovaní na druhom podlaží objektu C sa môžu presúvať do objektu D schodiskom alebo uzatvorenou rampou.

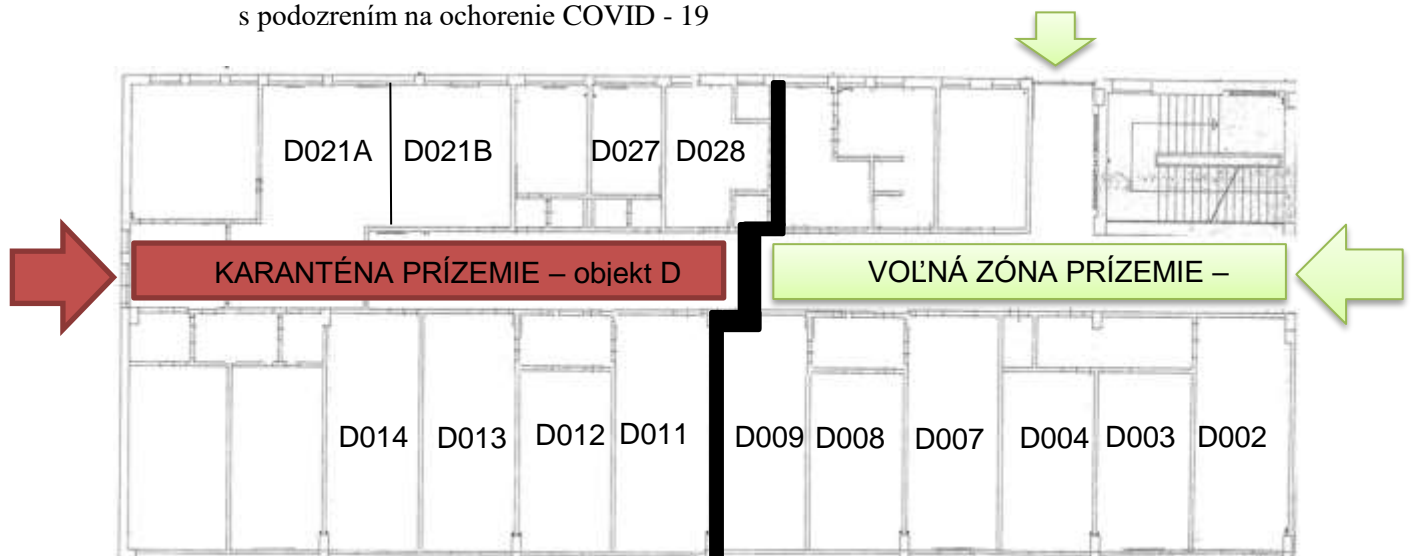
V prípade výskytu infekčného ochorenia COVID – 19 alebo podozrenia infekčného ochorenia COVID – 19 sa bude postupovať nasledovne:

#### **FÁZA 1 (Karanténa pre 16 osôb)**

- Pevnou stenou sa odčlení prízemie objektu D tak, aby izolovaní klienti mali prístup k ambulancii sestier a hygienickým zariadeniam. Pre účely karantény bude k dispozícii 7 obytných miestností s maximálnou možnou kapacitou 16 osôb.
- Primárne budú klienti na izbách ubytovaní samostatne.

- V prípade výskytu ochorenia COVID – 19 (pozitívne antigénové testovanie, suspektná osoba) sa bezpríznakoví (zdraví) klienti v počte 16, ubytovaní v zóne, ktorá bude slúžiť pre potreby karantény presunú do iných ubytovacích častí budovy (1. nadzemné podlažie + 2. nadzemné podlažie).
- Vo „voľnej zóne prízemie – objekt D“ (D002,D003, D004, D007, D008, D009) bude počet ubytovaných klientov dočasne zvýšený z počtu 11 na 15 (+ 4 osoby).
- Klienti v počte 12 budú dočasne premiestnení do objektu C (voľná zóna prízemie – objekt C). V objekte C sa zároveň zriadi dočasná ambulancia (C017).
- Pri premiestňovaní klientov sa kompletne lôžko premiestňuje len v odôvodnených prípadoch (chýbajúce lôžko v miestnosti, potreba špeciálneho lôžka pre imobilných klientov, lôžko bez odnímateľného matraca). V ostatných prípadoch sa premiestňuje s klientom len odnímateľný matrac).
- Vstup do červenej zóny bude možný len jedným vchodom (vchod do budovy pri ambulancii). Vchod bude zreteľne označený „KARANTÉNA COVID – 19 Vstup prísne zakázaný“.
- V červenej zóne bude vyčlenený personál (zdravotná sestra + opatrovatelky) minimálne v počte 3, ktorý bude v prípade potreby dopĺňaný o ďalšie osoby. Pre personál bude priamo na oddelení zabezpečené ubytovanie, hygienické miestnosti a kuchynka.

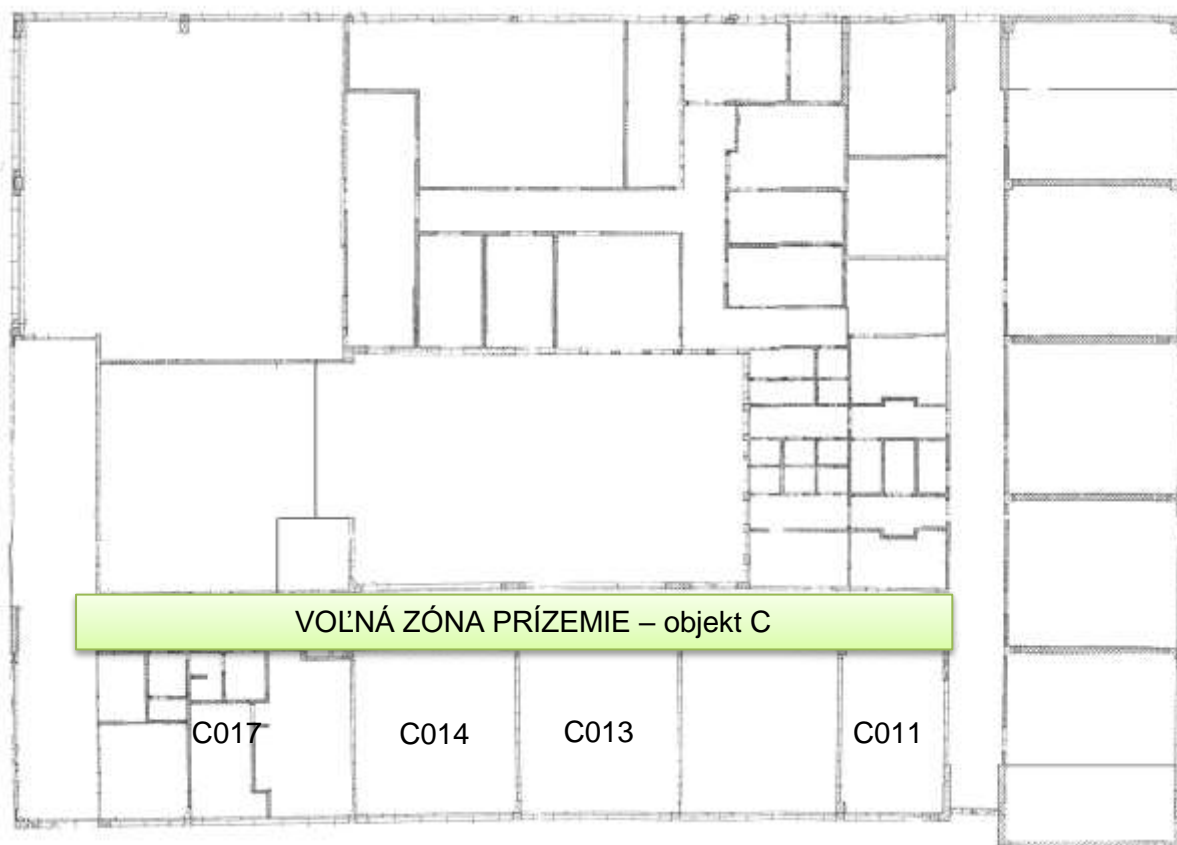
Objekt D – odčlenenie prízemnia objektu D a umiestnenie klientov s ochorením COVID – 19 alebo s podozrením na ochorenie COVID - 19



- D011 – 1 osoba/max 3 osoby
- D012 – 1 osoba/max 2 osoby
- D013 – 1 osoba/ max 3 osoby
- D014 – 1 osoba/ max 3 osoby
- D021A – 1 osoba/ max 3 osoby
- D021B – 1 osoba/ max 1 osoba
- D027 – 1 osoba
- D028 – hygienická miestnosť

**SPOLU 16 osôb**

## Objekt C – voľná zóna prízemie (dočasné ubytovanie klientov)

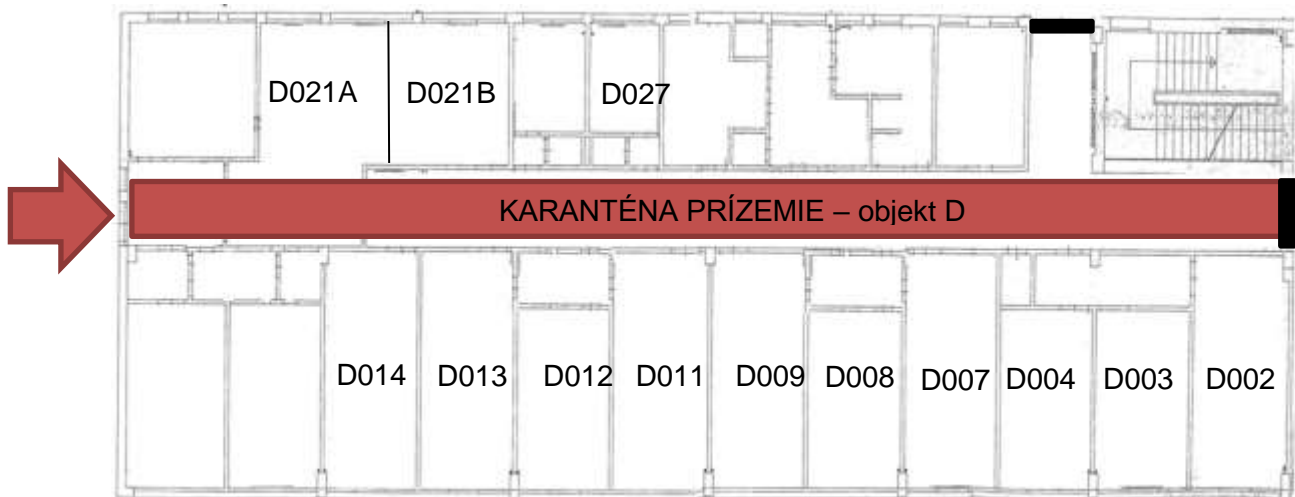


### FÁZA 2 (Karanténa pre 16 + 15 osôb)

- Karanténu v objekte D (prízemie) je možné v prípade potreby odstránením pevnej steny rozšíriť o 15 lôžok. Vznikne súvislé oddelenie pre potreby izolácie a liečby klientov s potvrdeným ochorením COVID 19.
- Po vytvorení oddelenia – „karanténa prízemie“ budú zdraví klienti (11 osôb), ktorí vo FÁZE 1 obývali priestory „voľná zóna prízemie – objekt D“ dočasne premiestnení v rámci objektu D na jeho poschodie (ubytovacia časť). Priestory „voľná zóna poschodie – objekt D“ prejdú pred premiestnením klientov procesom dezinfekcie. Keďže v bežných podmienkach je ubytovacia časť na poschodí využívaná výhradne mužmi, pred umiestnením 11 osôb (žien) z priestorov „voľná zóna prízemie – objekt D“ do priestorov „voľná zóna poschodie – objekt D“ bude potrebné uvoľniť miestnosti D104, D105, D107 a pre potreby ubytovania sa využije aj obývací priestor D106. Z uvedených priestorov bude 8 klientov (mužov) premiestnených do miestností, ktoré sa uvoľnili z dôvodu potrebného presunu klientov do zóny „karanténa prízemie – objekt D“.
- Všetky uvoľnené priestory z dôvodu presunu klientov do zóny „karanténa prízemie – objekt D“ prejdú pred ich využitím pre potreby ubytovania zdravých klientov procesom dôkladnej dezinfekcie, ktorá zahŕňa čistenie vzduchu germicídnym žiaričom a dezinfekciu povrchov. Počas procesu dezinfekcie sa budú klienti, ktorí budú umiestnení do týchto priestorov, zdržiavať v objekte C.

- Pri premiestňovaní klientov sa kompletne lôžko premiestňuje len v odôvodnených prípadoch (chýbajúce lôžko v miestnosti, potreba špeciálneho lôžka pre imobilných klientov, lôžko bez odnímateľného matraca). V ostatných prípadoch sa premiestňuje s klientom len odnímateľný matrac).
- Vstup do červenej zóny bude možný len jedným vchodom (vchod do budovy pri ambulancii). Vchod bude zreteľne označený KARANTÉNA COVID – 19 Vstup prísne zakázaný.
- V červenej zóne bude vyčlenený personál (zdravotná sestra + opatrovatelky) minimálne v počte 3, ktorý bude v prípade potreby dopĺňaný o ďalšie osoby. Pre personál bude priamo na oddelení zabezpečené ubytovanie, hygienické miestnosti a kuchynka.

Objekt D (prízemie) – umiestnenie klientov s ochorením COVID – 19 alebo s podozrením na ochorenie COVID - 19

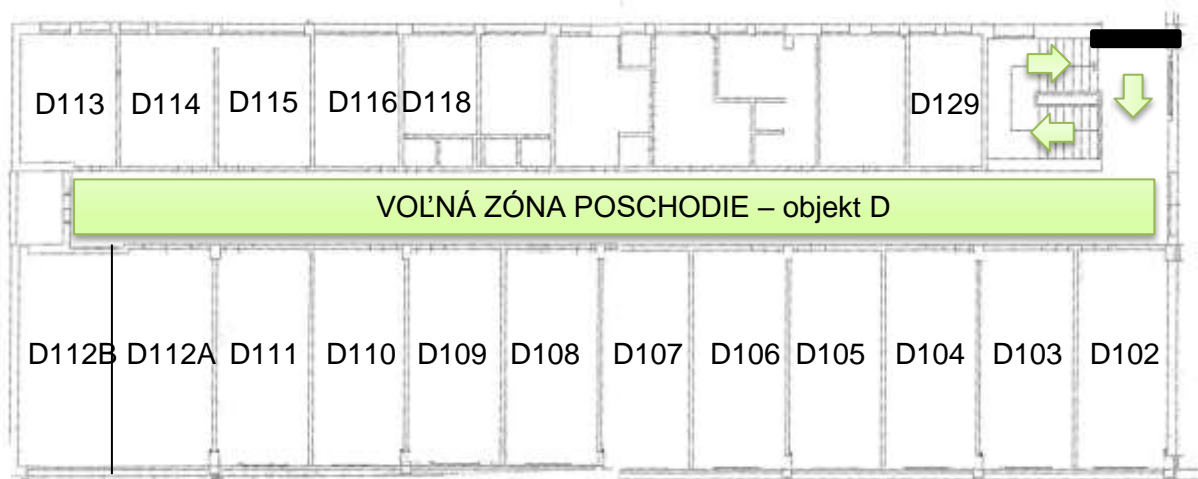


- D002 – 1 osoba/ max 3 osoby
- D003 – 1 osoba/max 2 osoby
- D004 – 1 osoba/max 2 osoby
- D007 – 1 osoba/max 3 osoby
- D008 – 1 osoba/max 2 osoby
- D009 – 1 osoba/max 3 osoby
- D011 – 1 osoba/max 3 osoby
- D012 – 1 osoba/max 2 osoby
- D013 – 1 osoba/ max 3 osoby
- D014 – 1 osoba/ max 3 osoby
- D021A – 1 osoba/ max 3 osoby
- D021B – 1 osoba/ max 1 osoba
- D027 – 1 osoba

**SPOLU 31 osôb**



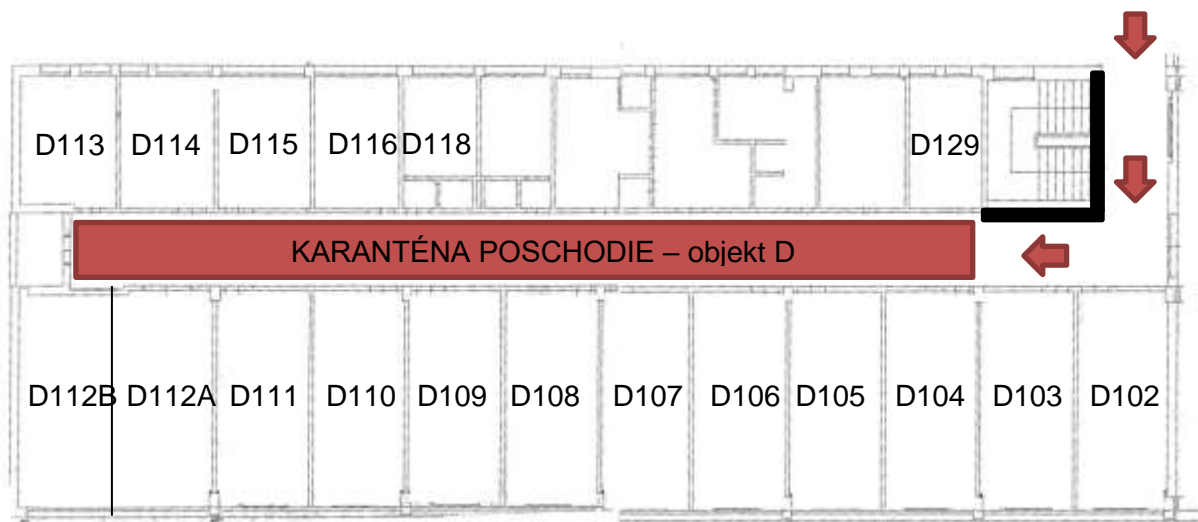
Objekt D (poschodie) – umiestnenie zdravých klientov



### FÁZA 3 – REZERVA (celková karanténa – umiestnenie zdravých osôb)

- V prípade, ak sa výskyt ochorenia COVID – 19 prejaví u viac ako 31 klientov, pre potreby ktorých bude k dispozícii „karanténa prízemie – objekt D“, využijú sa pre potreby rozšírenia karantény priestory „voľná zóna poschodie – objekt D“ a charakter priestoru sa zmení na „karanténa poschodie – objekt D“
- Zdraví klienti budú premiestnení do „voľnej zóny prízemie – objekt C“.

Objekt D (poschodie) – umiestnenie klientov s ochorením COVID – 19 alebo s podozrením na ochorenie COVID - 19



### FÁZA 4 – návrat vyliečených (neinfekčných osôb) – zmena charakteru červenej zóny na zelenú zónu

- Pri stúpajúcom počte vyliečených osôb dôjde k zlúčeniu karanténnych (červených) zón a ich transformácii na voľné (zelené) zóny.

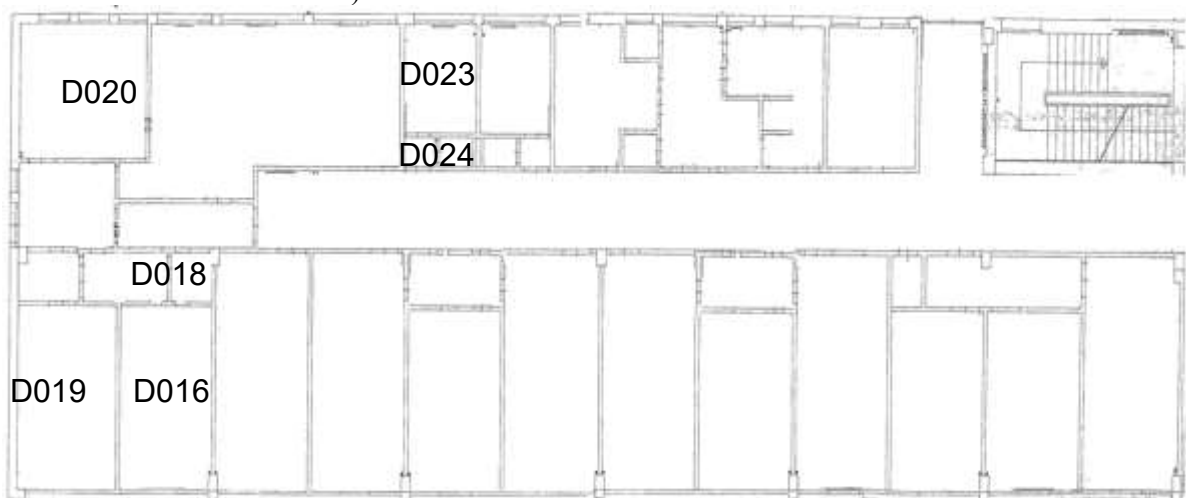
- Pre potreby umiestnenia uzdravených osôb sa primárne využijú kapacity „voľnej zóny prízemie – objekt C“.
- „Karanténa poschodie – objekt D“ a „karanténa prízemie – objekt D“ sa zlúčia, pričom „karanténa poschodie – objekt D“ sa po dôkladnej dezinfekcii zmení na „voľná zóna poschodie – objekt D“. Pre potreby osôb s ochorením COVID – 19 bude k dispozícii „karanténa prízemie – objekt D“.
- Pri následnom stúpajúcom počte vyliečených osôb sa „karanténa prízemie – objekt D“ predelí pevnou stenou (viď. FÁZA 1), čím vznikne v prízemí objektu D „karanténa prízemie – objekt D“ a „voľná zóna prízemie – objekt D“.
- „Karanténa prízemie – objekt D“ bude k dispozícii po dobu vyliečenia všetkých klientov.

### **Priestory na oddych a nočný odpočinok pre zamestnancov v karanténe**

- **Objekt D – prízemie**

V priestoroch budú ubytovaní zamestnanci, ktorí budú pracovať v priamom kontakte s klientmi, u ktorých bol potvrdený COVID - 19 (červená zóna).

Objekt D (prízemie) – ubytovanie zamestnancov v červenej zóne (FÁZA 1, FÁZA 2, FÁZA 3, FÁZA 4)



D019 – ubytovanie 3 osoby, D023 – rezerva/ ubytovanie 1 osoba

D016 – kuchynka

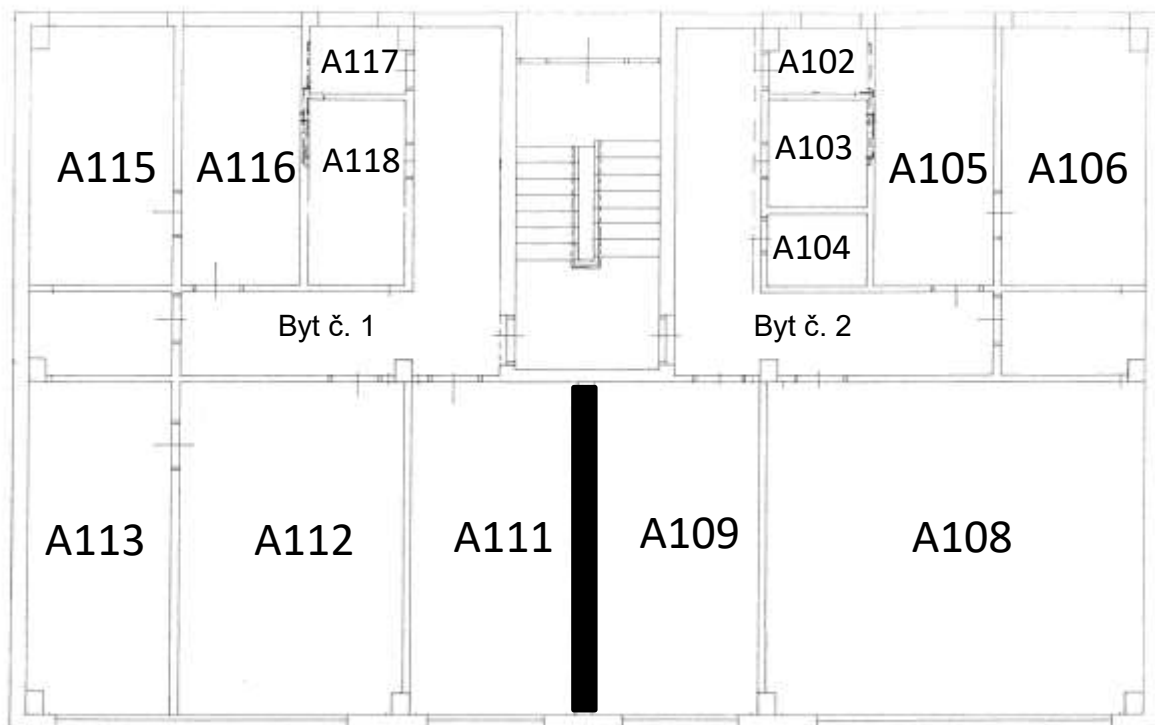
D018, D024 – hygienické miestnosti

D020 – ambulancia

- **Objekt A – administratívna budova, 1. nadzemné podlažie**

V priestoroch budú ubytovaní zamestnanci, ktorí budú pracovať v priamom kontakte so zdravými klientmi (zelená zóna – FÁZA 1, FÁZA 2). Vo FÁZE 3, kedy bude väčšina klientov pozitívna na ochorenie COVID 19, budú v uvedených priestoroch ubytovaní zamestnanci červenej zóny podľa postupnosti byt č. 2 a následne byt č. 1.

Objekt A – ubytovanie zamestnancov v zelenej zóne (FÁZA 1, FÁZA 2)  
– ubytovanie zamestnancov v červenej zóne (FÁZA 3)



Byt č. 1 – maximálny počet ubytovaných osôb spolu 7

A111 – ubytovanie 3 osoby

A112 – ubytovanie 2 osoby

A115 – ubytovanie 2 osoby

A116 – kuchynka

A117, A118 – hygienické miestnosti

Byt č. 2 – maximálny počet ubytovaných osôb spolu 8

A106 – ubytovanie 2 osoby

A108 – ubytovanie 4 osoby

A109 – ubytovanie 2 osoby

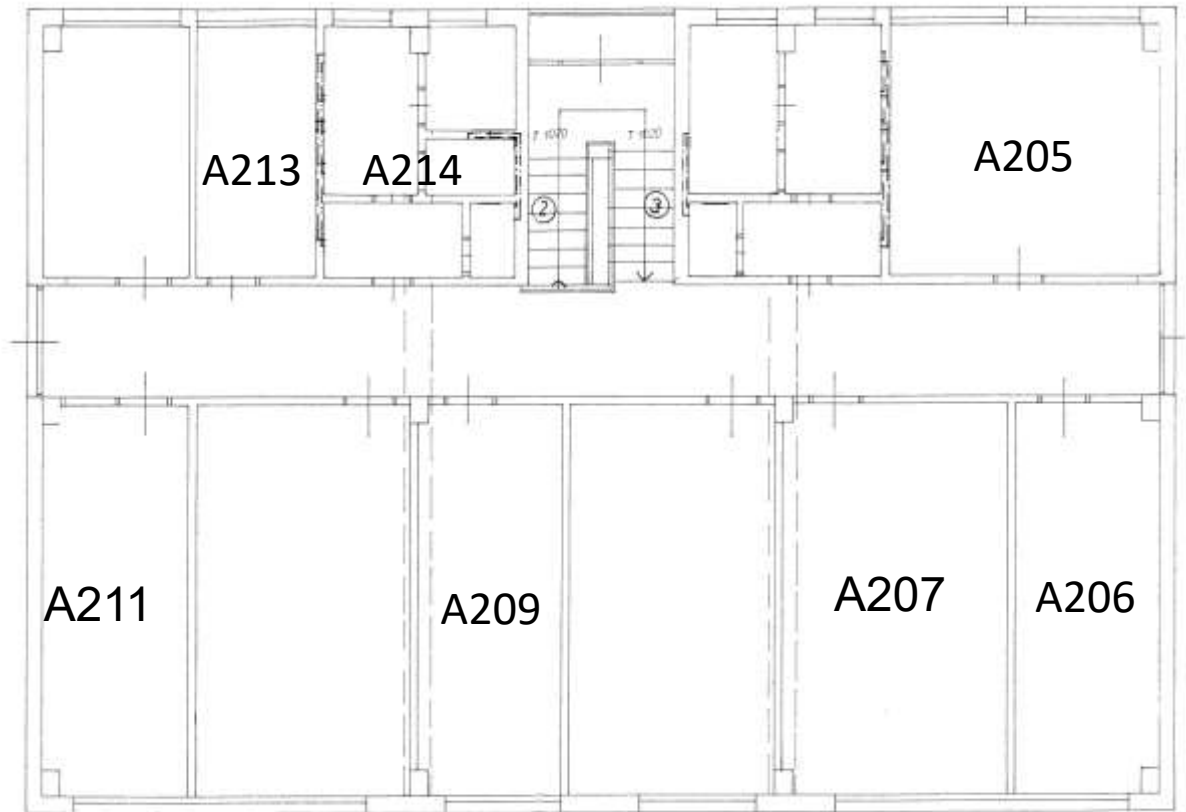
A105 – kuchynka

A102, A103, A104 – hygienické miestnosti

Zamestnanci, ktorí budú k dispozícii pre starostlivosť o zdravých klientov v objekte C, budú v objekte C aj ubytovaní (FÁZA 3).

- Objekt A – administratívna budova, 2. nadzemné podlažie  
V priestoroch bude ubytovaný krízový tím zariadenia.

Objekt A – ubytovanie krízového tímu zariadenia



- A205 – ubytovanie 1 osoba
- A206 – ubytovanie 1 osoba
- A207 – ubytovanie 1 osoba
- A209 – ubytovanie 1 osoba
- A211 – ubytovanie 1 osoba
- A213 – kuchynka
- A214 – hygienická miestnosť

### Odborný zamestnanec v prípade výskytu COVID - 19:

- Urobí záznam o mimoriadnej udalosti a o zahájení režimu karantény podá neodkladne informáciu ústne a následne písomne aj všetkým dotknutým zamestnancom v prebiehajúcej a nastupujúcej zmene. Zabezpečí aby bola informácia odovzdaná ďalej následnej zmene. Informáciu rodinným príslušníkom o pozitívite klienta vykoná sociálny pracovník.
- Klienta poučí o správaní sa v domácej izolácii.
- Pravidelne a dôsledne vetrá miestnosť. Do miestnosti vstupuje už iba v ochranných pomôckach. Dôsledne čistí a dezinfikuje predmety prostredia pomocou dezinfekčného prostriedku s obsahom chlóru 500 mg/l vody.
- Personál plní ordinácie lekára a všetky činnosti dokumentuje v dokumentácii klienta takým spôsobom, aby **bola zachovaná kontinuita starostlivosti pri výmenách personálu** (*dôležité informácie v oblasti diagnózy, liečby, opatrení v rámci prípadu*).
- Personál vedie záznam výsledkov meraní vitálnych funkcií (VF), telesnej teploty (TT), tlaku krvi (TK), pulzu (P), frekvencie dýchania (fD) podľa ordinácie lekára, najmenej však trikrát denne, ráno, na obed a večer.
- V prípade, že personál zmeria vitálne funkcie, ktoré sa odchyľujú od normálnych hodnôt kontaktuje lekára a postupuje v súlade s jeho pokynmi.
- Podáva lieky na stlmenie horúčky.
- Podáva teplé nápoje.
- Zabezpečí stravu a prípadne pomáha pri príjme stravy.
- Starostlivo zaznamenáva požitie liekov a príznaky ochorenia.
- Denne monitoruje aj vlastný zdravotný stav.
- Povzbudzuje klientov k spolupráci, a dodržiavaniu odporučených opatrení.

### Opustenie miestnosti, resp. vyčleneného oddelenia, v ktorom sa nachádza klient:

- Opustenie miestnosti sa vykonáva v ochranných pomôckach.
- Vyzlečenie ochranných pomôcok vykonať nasledovným postupom:
  - a. Ochranný overal
  - b. Ochranné okuliare
  - c. Ochranné rúško
  - d. Jednorazové rukavice
- Odev pod písmenom „a, c, d“ vhodiť do uzatvárateľnej nádoby s igelitovým vreckom zaťahovacím, odev pod písmenom „b“ do dezinfekčnej nádoby s tekutinou.
- Otvoriť nádobu, kde sú vhozené predmety „a, c, d“ vytiahnuť vrecko, uzavrieť ho a ihneď vyhodiť do odpadových nádob pred budovou.
- Ak je rúško plátenné, vhodiť ho k okuliarom. Okuliare nechať dezinfikovať podľa návodu na dezinfekciu, potom umyť pod prúdom teplej vody. Rúško nechať vyprať, vyžehliť v práčovni.

## 5.1 Príprava na zaistenie prevádzky na obdobie 10 dní/10 dní

Zariadenie pre prípad vyhlásenia karantény má vytvorené dve skupiny zamestnancov. Vypočítané minimálne počty zamestnancov sú prispôbené základným činnostiam potrebným k fungovaniu zariadenia. Dôraz sa kladie na zabezpečenie opatrovateľských úkonov, ošetrovateľských úkonov, stravovania, upratovania a prania. Súčasťou tímu je aj krízový tím zariadenia, ktorý v prípade karantény bude zabezpečovať najdôležitejšie manažérske činnosti, ako aj operatívne manažovať potrebu pracovníkov pre jednotlivé činnosti. V prípade prejavov respiračného ochorenia u jednotlivých zamestnancov bude zabezpečovať izoláciu, respektíve testovanie uvedených osôb podľa nariadení kompetentných orgánov.

### Krízový tím zariadenia tvoria:

Skupina č.1

PhDr. Ing. Jana Kulanová

Mgr. Valéria Rybarčáková

Jana Hubal'ová

Skupina č.2

Ing. Martin Tomčišák

PhDr. Viliam Hakve

Názov prevádzky (úsek)	Skupina č. 1 10 dní	Skupina č. 2 10 dní	Zamestnanci
Úsek soc. práce a výchovy	Počet zamestnancov 5	Počet zamestnancov 5	Skupina č. 1 [redacted] [redacted] [redacted] [redacted] [redacted] Skupina č. 2 [redacted] [redacted] [redacted] [redacted] [redacted]
Úsek opatrovateľskej starostlivosti	Počet zamestnancov (spolu) 9	Počet zamestnancov (spolu) 9	
Červená zóna (COVID – 19)	Počet zamestnancov 4	Počet zamestnancov 5	Skupina č. 1 [redacted] [redacted] [redacted]

			<p>Skupina č. 2</p> <p>[Redacted]</p> <p>[Redacted]</p> <p>[Redacted]</p> <p>[Redacted]</p> <p>[Redacted]</p>
Zelená zóna (zdraví klienti)	Počet zamestnancov 5	Počet zamestnancov 4	<p>Skupina č. 1</p> <p>[Redacted]</p> <p>[Redacted]</p> <p>[Redacted]</p> <p>[Redacted]</p> <p>[Redacted]</p> <p>Skupina č. 2</p> <p>[Redacted]</p> <p>[Redacted]</p> <p>[Redacted]</p> <p>[Redacted]</p>
Kuchyňa	Počet zamestnancov 3	Počet zamestnancov 4	<p>Skupina č. 1</p> <p>[Redacted]</p> <p>[Redacted]</p> <p>[Redacted]</p> <p>Skupina č. 2</p> <p>[Redacted]</p> <p>[Redacted]</p> <p>[Redacted]</p> <p>[Redacted]</p>
Práčovňa	Počet zamestnancov 1	Počet zamestnancov 1	<p>Skupina č. 1</p> <p>[Redacted]</p> <p>Skupina č. 2</p> <p>[Redacted]</p>
Upratovanie	Počet zamestnancov 2	Počet zamestnancov 1	<p>Skupina č. 1</p> <p>[Redacted]</p> <p>[Redacted]</p> <p>Skupina č. 2</p> <p>[Redacted]</p>

## 5.2 Výpadok zamestnancov v dôsledku COVID - 19

Minimálny potrebný počet zamestnancov v čase krízy

Úsek/profesia	Počet zamestnancov mimo krízy	Dočasný minimálny potrebný počet zamestnancov pre zabezpečenie chodu prevádzky v čase krízy
Úsek sociálnej práce a výchovy	14	8
Úsek opatrovateľskej starostlivosti	21	14
Úsek stravovacej prevádzky	7	4
Úsek ekonomiky a vnútornej prevádzky		
Údržbár, vodič	3	2
Upratovačka	3	2
Práčka/krajčírka	3	2

Minimálny potrebný počet zamestnancov uvedený v tabuľke je len dočasný. Pri danom počte je možné prijímateľom zabezpečiť iba nevyhnutnú opatrovateľskú a ošetrovateľskú starostlivosť.

V prípade nedostatku zamestnancov zariadenie povolá do práce aj tých zamestnancov, ktorí sú na OČR, prípadne čerpajú dovolenku. Zamestnanci sú o tejto možnosti vopred informovaní. V prípade potreby bude v súčinnosti s PSK dočasne prerušené poskytovanie sociálnej služby (DSS/ambulantná) v prevádzke na ulici Československej armády 14, Humenné a zamestnanci budú presunutí do DSS Ptičie.

Ak stav zamestnancov bude aj napriek tomuto opatreniu nepostačujúci, zariadenie zabezpečí potrebný personál v súčinnosti s OÚ a PSK.

## 6 Práca s klientmi a zaistenie ďalších činností

### 6.1 Zaistenie komunikácie s okolím

Zariadenie zabezpečí kontakt klientov s vonkajším prostredím, najmä rodinou a blízkymi osobami, prostredníctvom telefonického spojenia a internetového pripojenia. Klienti budú môcť komunikovať pomocou vlastných telefónov. V prípade ak ich nevlastnia, zariadenie klientom telefón poskytne. Zariadenie bude zároveň intenzívnejšie komunikovať s rodinnými príslušníkmi. Zamestnanci zariadenia budú vo zvýšenej miere sledovať psychický stav klientov, najmä prejavy úzkosti, prípadne zvýšenej agresivity. Zároveň bude personál zariadenia využívať všetky možnosti na predchádzanie nežiaducich psychických prejavov – organizovanie voľného času, prechádzky v areáli zariadenia, sledovanie televízie, počúvanie



hudby, rozhovory na príjemné témy. V rozhovoroch sa zameria na aktuálne prežívanie klientov, plány do budúcnosti, keď sa karanténa zariadenia ukončí. Klientov bude zároveň primeraným a citlivým spôsobom informovať o prebiehajúcej karanténe.

## 6.2 Stravovanie klientov a personálu

- Stravovanie klientov a personálu bude zabezpečené prostredníctvom vlastnej kuchyne.
- Zariadenie má pre prípad karantény vypracovaný jedálny lístok a zabezpečené dostatočné množstvo potravín.
- Zariadenie má zabezpečený tím kuchárov a záložný tím kuchárov. V prípade potreby (príznaky respiračného ochorenia, vyčerpanosť) bude tím doplnený o pracovníkov kuchyne v zálohe. Ak stav zamestnancov bude nepostačujúci, zariadenie zabezpečí potrebný personál v súčinnosti s RÚVZ a PSK.
- Klienti a zamestnanci zelenej zóny sa budú stravovať až do odvolania v jedálni zariadenia. Imobilní klienti sa budú stravovať na izbách, respektíve vyhradenom priestore na prvom poschodí objektu D. V prípade potreby zamestnanci pomáhajú s kŕmením klientov. Klienti sa budú v jedálni stravovať po skupinkách tak, aby pri jednom stole sedeli len spoločne ubytované osoby. V prípade suchej stravy, sa im bude strava podávať na izbách.
- Klienti a zamestnanci červenej zóny sa budú stravovať v červenej zóne. Klienti sa budú stravovať na svojich izbách, zamestnanci v osobnom ubytovacom priestore. V prípade potreby zamestnanci pomáhajú s kŕmením klientov. Strava do červenej zóny bude dovážaná v jednorazových obaloch samostatným vchodom. Príbor a poháre budú uskladnené v červenej zóne. Po použití budú dezinfikované. Dovozy stravy zabezpečia určení zamestnanci. S použitými obalmi sa následne nakladá ako s nebezpečným odpadom.
- Krízový tím zariadenia sa bude stravovať v osobnom ubytovacom priestore. Strava bude dovážaná v jednorazových obaloch.
- Zamestnanec pracovne sa bude stravovať v priestoroch pracovne.

## 6.3 Práčovňa

Pranie šatstva a bielizne sa vykonáva na prízemí administratívnej budovy – objekt A. Vstup do práčovne je povolený len zamestnancom práčovne.

Osobitne sa prijíma šatstvo zo zelenej zóny a červenej zóny. Šatstvo z červenej zóny musí byť zabalené v plastových vreciach, pričom vrecia musia byť zviazané a označené „červená zóna“.

S použitými vrecami sa následne nakladá ako s nebezpečným odpadom.

Použitú šatstvo sa na vozíku pristaví pred práčovňu (A005) a zamestnanec práčovne ho následne preberie.

Práčky sú osobitne vyhradené na šatstvo podľa jednotlivých zón. Šatstvo zo zelenej zóny sa perie vo veľkokapacitnej práčke v miestnosti A004. Šatstvo z červenej zóny sa perie v miestnosti A003. Pre šatstvo z červenej zóny sú vyhradené dve práčky.

Zamestnanec pracovne manipuluje so šatstvom výhradne s použitím ochranných pomôcok a dôsledne dezinfikuje priestory pracovne.

Objekt A – administratívna budova/prízemie



#### 6.4 Dezinfekčný plán

Dezinfekcia priestorov zariadenia sa vykonáva denne.

##### Zelená zóna

V zelenej zóne sa dezinfekcia vykonáva nasledovne:

- kľučky, madlá, vypínače, nábytok – dezinfikujú zamestnanci úseku OS
- stolíky a postele – dezinfikujú zamestnanci úseku SPaV
- podlahy izieb, denných miestností a spoločných priestorov – dezinfikujú upratovačky
- hygienické zariadenia (kúpeľne a toalety) – dezinfikujú upratovačky

Dezinfekciu kuchyne vykonávajú pracovníci kuchyne.

Dezinfekcia jedálne je zabezpečovaná germicídnym žiaričom. Zároveň dezinfekciu jedálne zabezpečujú upratovačky.

##### Červená zóna

V červenej zóne dezinfekciu všetkých priestorov vykonávajú pracovníci červenej zóny.

Na dezinfekciu priestorov sa používajú prenosné germicídne žiariče.

Vykonanie dezinfekcie sa zaznamená do tlačiva Záznam z výkonov preventívnych opatrení k zabráneniu šírenia koronavírusu. Vykonanie dezinfekcie sa potvrdí podpisom osoby, ktorá dezinfekciu vykonala.

Dezinfekčné prostriedky budú podľa potreby vydávané vedúcou úseku opatrovateľskej starostlivosti.

## 6.5 Spôsob používania OOP

Personál pri vchádzaní na izbu/oddelenie ku klientovi s potvrdenou alebo suspektnou COVID – 19 pri poskytovaní priamej starostlivosti používa nasledujúce OOP:

- Respirátor FFP2
- Ochranný plášť/overall a návleky na obuv
- Rukavice
- Ochrana očí (okuliare/štit)
- Čiapka

Klient s potvrdenou alebo suspektnou COVID – 19 pri vstupe personálu do izby musí používať nasledujúce OOP:

- Chirurgické/ochranné rúško/respirátor
- Klient musí dodržiavať hygienu rúk
- Klient musí dodržiavať pravidlá respiračnej hygieny pri kašľaní a kýchaní

## 6.6 Manipulácia s nebezpečným odpadom

Nebezpečný odpad je taký druh odpadu, ktorý sa vyznačuje negatívnym vplyvom na životné prostredie, na zdravie ľudí alebo zvierat a vykazuje jednu alebo viac nebezpečných vlastností.

Všetok odpad, s ktorým bola osoba v styku, vrátane použitých vreckoviek, inkontinenčných podložiek a ďalších predmetov znečistených telesnými tekutinami, musí byť vložený do plastových vriec na odpad a zviazaný. Vrecia sa označia nápisom NEBEZPEČNÝ ODPAD. Nebezpečný odpad z pracovísk sa zbiera denne a separovane. Plastové vrecia, ktoré sú používané pre tento druh odpadu, musia mať maximálny objem 0,1 m<sup>3</sup> a silu minimálne 0,1 mm. Odpad sa skladuje vo vyhradenom priestore najviac 7 dní. Je potrebné dbať, aby nedochádzalo k jeho zneužitiu a aby k nemu nemali prístup nepovolané osoby.

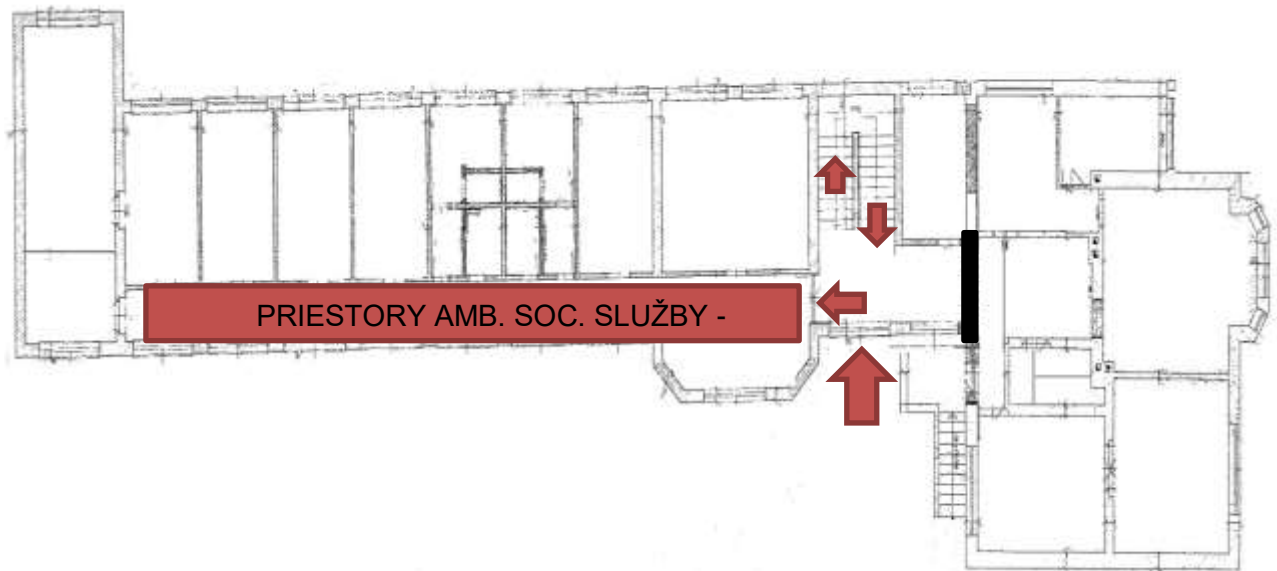
## 7 Zariadenie podporovaného bývania

V Centre sociálnych služieb GARDEN, prevádzka Československej armády 14, Humenné sa poskytuje pobytová sociálne služba v zariadení podporovaného bývania pre 6 klientov. Umiestnení sú v dvoch bytoch s kapacitou 2 miesta a 4 miesta. V objekte sa poskytuje aj ambulatná sociálna služba pre 13 klientov. V prípade zhoršenia epidemiologickej situácie v súvislosti s výskytom infekčného ochorenia COVID – 19, prípadne iného infekčného ochorenia sa počíta s reprofilizáciou lôžok nasledovne:

- Pri výskyte ochorenia COVID – 19 u klienta, ktorému sa poskytuje sociálna služba ambulantnou formou sa preruší poskytovanie sociálnej služby v objekte na obdobie 14 dní.
- Pri výskyte ochorenia COVID – 19 u klienta, ktorému sa poskytuje sociálna služba pobytovou formou v zariadení podporovaného bývania sa pre potreby karantény využijú priestory, v ktorých sa poskytuje ambulatná sociálna služba.

- Poskytovanie ambulantnej formy sociálnej služby sa v závislosti od výskytu ochorenia COVID – 19 u klientov v zariadení podporovaného bývania preruší.
- Vstup do červenej zóny bude možný len jedným vchodom (vchod do budovy pre potreby ambulantnej sociálnej služby). Vchod bude zreteľne označený „KARANTÉNA COVID – 19 Vstup prísne zakázaný“.
- V červenej zóne bude vyčlenený personál (zdravotná sestra + opatrovateľka) minimálne v počte 2. Pre personál bude priamo na oddelení zabezpečené ubytovanie, hygienické miestnosti a kuchynka.

Objekt budovy DSS a ZPB – vyčlenenie priestorov pre karanténu



## **Príloha č. 1**

### Dôležité telefónne čísla

#### **Krízový tím zariadenia**

PhDr. Ing. Jana Kulanová	0907 952 717
Mgr. Valéria Rybarčáková	0907 959 330
Jana Hubal'ová	0907 474 666
Ing. Martin Tomčišák	0918 538 177
PhDr. Viliam Hakve	0915 948 837

#### **Prešovský samosprávny kraj**

Odbor sociálnych vecí a rodiny	
PSK Ing. Pavel Slaninka – vedúci odboru	051/7081601
PhDr. Monika Fuchsová – oddelenie zariadení a sociálnych služieb	051/7081 616

#### **Lekári**

MUDr. Peter Polakovský – detský lekár	0907 950 128
MUDr. Henrieta Tulejová – praktický lekár	057/7720800

Regionálny úrad verejného zdravotníctva so sídlom v Humennom	057/7752794
	0908 440174
	hn.ruvz@uvzsr.sk

#### **Call centrá:**

Úrad verejného zdravotníctva Slovenskej republiky	0917 222 682
Regionálny úrad verejného zdravotníctva so sídlom v Banskej Bystrici	0918 659 580
Regionálny úrad verejného zdravotníctva so sídlom v Bratislave	0917 426 075
Regionálny úrad verejného zdravotníctva so sídlom v Nitre	0948 495 915
Regionálny úrad verejného zdravotníctva so sídlom v Trnave	0905 903 053
Regionálny úrad verejného zdravotníctva so sídlom v Trenčíne	0911 763 203
Regionálny úrad verejného zdravotníctva so sídlom v Košiciach	0918 389 841
Regionálny úrad verejného zdravotníctva so sídlom v Prešove	0911 908 823
Regionálny úrad verejného zdravotníctva so sídlom v Žiline	0905 342 812
Národné centrum zdravotníckych informácií	+421800221234

#### **Záchranné zložky**

Operačné stredisko záchranej zdravotnej služby	155
Hasiči	150
Polícia	158

**Centrum sociálnych služieb GARDEN Humenné**

**Ptičie 158, 066 01 Humenné**



## **Súhlas zamestnanca so zotrvaním v krízovej službe v čase vyhlásenia karantény**

**Meno a priezvisko zamestnanca:**

**Dátum narodenia:**

**Pracovné zaradenie:**

V súvislosti s aktuálnou epidemiologickou situáciou (COVID – 19, SARS – CoV)

### **dávam súhlas**

v prípade vyhlásenia karantény v Centre sociálnych služieb GARDEN Humenné so zotrvaním  
mojej osoby na pracovisku v trvaní 10 dní/24 hodín.

Svoj súhlas potvrdzujem vlastnoručným podpisom.

Dátum:.....

Podpis zamestnanca:.....

